

# ЗЕМЕДЕЛИЕТО ЗА ИЗДРЪЖКА И ПОЛУПАЗАРНОТО ЗЕМЕДЕЛИЕ В РУМЪНИЯ - ПРЕПЯТСТВИЕ, ПОЧТИ НЕВЪЗМОЖНО ЗА ПРЕОДОЛЯВАНЕ ЗА ЕДНО МОДЕРНО ЗЕМЕДЕЛИЕ

Универс.проф. д-р Дона Йон

1. ВЪВЕДЕНИЕ.....	1
2. МЕТОДОЛОГИЧНИ АСПЕКТИ.....	1
3. ОПЕРАЦИОННИ СТРУКТУРИ В ЗЕМЕДЕЛИЕТО В РУМЪНИЯ.....	3
4. ХАРАКТЕРИСТИКА НА СТОПАНСТВА ЗА ИЗДРЪЖКА /СОБСТВЕНА КОНСУМАЦИЯ/ И ПОЛУПАЗАРНИ СТОПАНСТВА В РУМЪНИЯ	
5. ЕВРОПЕЙСКИЯТ СЪЮЗ И НПРСР 2014-2020	7

## 1. ВЪВЕДЕНИЕ

Земеделието за издръжка /за собствена консумация/ и полупазарното земеделие е важен въпрос в политиките на ЕС. Това е особено видно с разширяването на ЕС през 2004 г. и 2007 г., предало на днешна Европа специфични характеристики.

Сегашната ситуация на земеделието за издръжка и на последиците от структурните промени в европейските селскостопански политики, имат важно значение за селските райони в ЕС, в условията в които малките ферми, поддържат селските общности и осигуряват важни социални услуги, културни и екологични (обществени блага).

В дискусияния документ, "Защо се нуждаем от обща селскостопанска политика?" (DG AGRI), показват, че е възможно, някои земеделски практики да не са конкурентни или да са загубили конкурентоспособност, но те помагат за поява на характеристики като "функционирането [ на] екологична система, панорамен поглед върху пейзажи и свързаното с тях понятие за културното наследство". Тези функции могат да повишат привлекателността на селските райони за бизнес, за живеене или за отдых. Ето защо, настоящата ситуация и бъдещите шансовете на FSS и на малките семейни ферми, които са основните селскостопански структури в някои селски райони, са от съществено значение за развитието на селските райони и свързаните с тях политики в Европа.

Бъдещето на малките стопанства /ферми/ винаги е било от политическо значение в ЕС, отчасти дължащо се на тяхната социална роля в поддържането на селските общности. Стопанствата за издръжка и полупазарните стопанства, започнаха да играят по-важна роля в ЕС след падането на Берлинската стена, поради появата на милиони малки ферми, произтичащи от посткомунистическите селскостопански реформи в Централна и Източна Европа. Общоприето е, че FS и FSS са малки семейни стопанства, управлявани, свързани с производство за собствени нужди на храни и ниска степен на участие на пазара. Процесът за разбиране на полупазарните стопанства води до други проблеми, като например размера на стопанството, условията на лизинговия договор, бедност и лишения в селските райони, ангажименти свързани с многото дейности.

## 2. МЕТОДОЛОГИЧНИ АСПЕКТИ

Повечето дефиниции подчертават обективните хранителните нужди на домакинството. Някои автори определят стопанствата за издръжка, в съответствие със следните характеристики: (I) селскостопански дейности представляват стратегия за препитание; (II) собственото производство се консумира директно; (III), само някои от закупените ресурси отиват в производствения процес; (IV) стойността на продажба на собствената продукция е ниска.

Трудностите при определянето на "за издръжка" и "полупазарно" идват от определяне на праговете за разграничаване /установяване/ и от факта, че за издръжка може да се съди както от потреблението, така и от производството. Като цяло, определението на стопанствата за издръжка включва използването на един от три различни критерии: *физически мерки, икономически размер и участие на пазара.*

**Физическите мерки**, както земеделските терени /земи/, броят животни и количеството на ресурсите (например труда), могат да дефинират пазарни и полупазарни стопанства чрез праговете. В специализираната литература се посочва че 0,5 до 2,0 дка обработваема земя може да бъде добър индикатор на полупазарни стопанства. Но в Европа има широк консенсус, че полупазарни стопанства или малки ферми са тези, които действат върху земеделска площ по-малка или равна на 5 ха. Площа на парцела е възможен оперативен критерий, който може да бъде разбран от земеделските производители и всички заинтересовани страни в тази област. Въпреки това, най-големият недостатък при използването на площите, за да се определят стопанства за издръжка и полупазарни стопанства е, че има различия по отношение на плодородието на земята и на предназначението на земята.

Праговете за **икономически размер** се прилагат в широка степен със статистическа и политическа цел в целия ЕС, изразени в европейски единици за размер (UDE), например, в "Мрежа за счетоводни данни в селското стопанство" (FADN), където праговете на това, което се счита за търговска ферма /стопанство/, варира от една държава в друга. Например, България определи полупазарните стопанства като допустими вместо фермите, които са в рамките на клас за размер 1-4 UDE, Унгария и Литва 2-4 UDE и Румъния 2-8 UDE.

Третият подход се използва широко за определяне на стопанства за съществуване и полупазарни стопанства, се основава на **критерия за участие на пазара**. Критерият на участие на пазара все още е произволен, но е директен подход по отношение на класификацията на земеделските стопанства. Фермите могат да продават между 0 и 100% от своята селскостопанска продукция, като между тези две крайности се намират действащите "чисто за издръжка" и "чисто търговски", нещо, което определи в литературата да се въведе един праг от 50% продадено собствено производство.

По този начин, ферми, които продават повече от нула, но по-малко от споменатия по-горе праг, се считат за издръжка, а тези над прага полупазарни или търговски.

Подобен подход е приет в член 34 (1) от Регламента на Съвета относно подпомагане на развитието на селските райони от Европейския земеделски фонд за развитие на селските райони (ЕО не. 1698/2005), в който полупазарните ферми са определени започвайки от критериите за участие на пазара като "стопанства, чиято продукция е за собствена консумация и която продава също част от собственото си производство." Това определение умишлено избягва да определи прагове за консумация и продажби, за да се даде възможност на всяка държава-членка да приеме свои собствени критерии за допустимост в рамките на програмите за развитие на селските райони, предназначени за подпомагане на полупазарни стопанства в процес на реструктуриране.

В заключение, както бе споменато по-горе, ние ще вземем под внимание три критерия за характеризиране на стопанства за издръжка /собствена консумация/ и полупазарни стопанства:

- **Физически размер:** обработка под 5 ха принадлежат към полупазарно селско стопанство;
- **Икономическият размер** на стопанства под 2 UDE (или 2000 евро стандартна стойност) са част от земеделски стопанства за издръжка и с 2-8 UDE (2000-8000 евро стандартна стойност) са част от полупазарните;
- **Пазарна ориентация:** стопанства със собствена консумация на повече от 50% принадлежат към туралното полупазарните..

Използвайки тези критерии, се констатира, че през 2013 г., на европейско ниво има 65,6% от стопанствата под 5 хектара, а 40,7% от тях под 2000 SO::

- 30,87% от общия брой стопанства на Европейско равнище притежаващи по-малко от 5 хектара се намират в Румъния, Полша 7,17%, 5,47% Италия 5.02% Гърция 4,67% в Испания и три 83% в Унгария;
- 31,79% от общия брой стопанства на Европейско равнище, притежаващи под 8000 SO могат да бъдат намерени в Румъния, Полша 8.74%, 4.37% в Италия, 4,43% в Гърция, Испания и 4,89% март 93% в Унгария.

Ако се вгледаме във всички европейски страни, ние виждаме, че това явление е и в страни като Малта, Кипър, Португалия, Словения, Словакия и Кипър. Румъния остава държавата-членка, в която това явление в момента е най-широко на Европейско равнище, мотив, поради който се спряхме в рамките на тази книга, за да го изучим.

**Таблица 1: Размер на селско стопанство за издръжка в Европейския съюз през 2013 г.**

	Стопанства /ферми							Използвана земеделска площ						
	Общо	Под 5 ha	%	Под 2000 SO	%	2000-8000 SO	%	Общо	Под 5 ha	%	Под 2000 SO	%	2000-8000 SO	%
Belgia	37.76	5.47	14.49	0.35	0.93	2.27	6.01	1307.9	50.61	3.87	0.4	0.03	8.05	0.62
Bulgaria	254.41	141	55.42	140.22	55.12	78.93	31.02	4650.94	257.2	5.53	113.08	2.43	170.91	3.67
Cehia	26.25	4.87	18.55	1.62	6.17	7.13	27.16	3491.47	43.1	1.23	7.04	0.20	50.15	1.44
Danemarca	38.83	2.63	6.77	1.82	4.69	3.45	8.88	2619.34	59.04	2.25	14.7	0.56	27.02	1.03
Germania	285.03	24.6	8.63	1.48	0.52	28.78	10.10	16699.58	370.44	2.22	14.08	0.08	205.16	1.23
Estonia	19.19	6.34	33.04	9.13	47.58	4.66	24.28	957.51	44.73	4.67	82.71	8.64	53.41	5.58
Irlanda	139.6	9.8	7.02	14.88	10.66	37.44	26.82	4959.45	147.88	2.98	134.4	2.71	600.29	12.10
Grecia	709.5	544.35	76.72	227.72	32.10	252.73	35.62	4856.78	1432.25	29.49	197.28	4.06	654.73	13.48
Spania	965	506.55	52.49	236.79	24.54	293.67	30.43	23300.22	2016.01	8.65	1097.04	4.71	2063.63	8.86
Franta	472.21	116.37	24.64	31.05	6.58	59.18	12.53	27739.43	527.08	1.90	200.8	0.72	582.25	2.10
Croatia	157.45	109.27	69.40	39.64	25.18	69.74	44.29	1571.2	382.51	24.35	42.25	2.69	235.05	14.96
Italia	1010.33	592.72	58.67	118.76	11.75	355.2	35.16	12098.89	2584.3	21.36	254.6	2.10	1121.66	9.27
Cipru	35.38	31.79	89.85	19.08	53.93	10.06	28.43	109.33	46.07	42.14	14.46	13.23	20.57	18.81
Letonia	81.8	34.86	42.62	43.83	53.58	23.94	29.27	1877.72	186.2	9.92	247.2	13.16	281.38	14.99
Lituania	171.8	91.42	53.21	72.06	41.94	67.76	39.44	2861.25	520.71	18.20	265.47	9.28	453.99	15.87
Luxemburg	2.08	0.34	16.35	0.02	0.96	0.2	9.62	131.04	2	1.53	0.01	0.01	0.57	0.43
Ungaria	491.33	415.56	84.58	332	67.57	94.13	19.16	4656.52	427.93	9.19	141.1	3.03	302.98	6.51
Malta	9.36	9.07	96.90	5.58	59.62	2.02	21.58	10.88	10.16	93.38	3.18	29.23	2.44	22.43
Olanda	67.48	18.47	27.37	0.17	0.25	6.61	9.80	1847.57	108.96	5.90	0.03	0.00	19.79	1.07
Austria	140.43	43.07	30.67	15.32	10.91	32.67	23.26	2726.89	286.06	10.49	55.05	2.02	233.78	8.57
Polonia	1429.01	777.81	54.43	402.76	28.18	544.83	38.13	14409.87	4060.63	28.18	814.78	5.65	2568.82	17.83
Portugalia	264.42	191.15	72.29	106.9	40.43	95.51	36.12	3641.59	557.72	15.32	227.74	6.25	418.16	11.48
Romania	3629.66	3347.07	92.21	2493.43	68.70	952.92	26.25	13055.85	5020.78	38.46	2330.81	17.85	2721.15	20.84
Slovenia	72.38	43.27	59.78	12.2	16.86	34.65	47.87	485.76	222.65	45.84	16.84	3.47	121.32	24.98
Slovacia	23.57	13.88	58.89	6.6	28.00	10.21	43.32	1901.61	47.16	2.48	22.79	1.20	46.19	2.43
Finlanda	54.4	3.3	6.07	0.02	0.04	13.43	24.69	2282.4	54.25	2.38	0.05	0.00	150.47	6.59
Suedia	67.15	7.72	11.50	5.64	8.40	21.97	32.72	3035.92	138.77	4.57	46.59	1.53	188.79	6.22
Marea Briatnic	185.19	15.82	8.54	15.65	8.45	34.27	18.51	17326.99	227.04	1.31	253.2	1.46	734.91	4.24

Източник: Eurostat

### 3. ОПЕРАЦИИ СТРУКТУРИ В ЗЕМЕДЕЛИЕТО В РУМЪНИЯ

В Румъния, в резултат на установяването на правото на собственост върху земи, започнало преди двадесет години, повечето ферми са от типа индивидуални домакинства (неюридически лица), и се характеризират с ниска икономическа възможност и ориентирани към потребление на собственото производство, характеризиращи се като стопанства за издръжка /консумация/ и полупазарни.

Обработването на тези ферми се осигурява чрез използване на определено ограничено време или пълно работно време от собственика и участие на повечето членове на семейството, а почти несъществуващата техническа база е осигурена със собствени усилия и средства. Всичко това определя ниска производителност и добиви от хектар, в сравнение с търговските стопанства и в повечето случаи водят до по-нисък стандарт на живот под прага на бедността. Иначе казано, отварянето към пазара на тези стопанства е сравнително ниско, както по отношение на необходимите входове, така и на изходите.

Представената ситуация заключава едно измерение още по-важно, като се има предвид, че през 2013 г., според данни, предоставени от Структурно изследване в Земеделието, в Румъния бяха 3.6297 милиона единици, с почти 15% по-малко, отколкото през 2005 г. (Генерално Селскостопанско Преброяване, 2005). От тях 99,2% са били отделни стопанства и 0.8% звена юридически лица. Средната стойност на използваната земеделска площ на стопанството е 3,60 хектара, 10,1% по-висока, отколкото през 2005 година.

Отделните ферми са обработвали 55,7% от използваната земеделска площ (ИЗП), респективно 7271.0 ха, но средният размер на стопанствата е само 2,02 ha, по-нисък отколкото през 2005 г. с 6.0%. Броят на юридическите лица в периода 2005-2013 се е увеличил с 52,5% и използваната земеделска площ (ИЗП) с 20.4%. Средната площ на единица - юридическо лице е намаляла с 21,1%, достигайки през 2013 г. само 207,5 хектара / стопанство.

**Таблица 2: Еволюция на земеделските стопанства в периода 2005-2013**

	Година	UM	Общо	От които:			
				Индивидуални стопанства/ферми		Единици-юридически лица	
				хиляди	%	хиляди	%
Земеделски стопанства	2005	Nr	4256,2	4237,9	99,6	18,3	0,4
	2007	Nr	3931,4	3913,7	99,6	17,7	0,5
	2010	Nr	3856,3	3825,6	99,2	30,7	0,8
	2013	Nr	3629,7	3601,8	99,2	27,9	0,8
	2010/2005	%	85,3	85,0	-	152,5	-
Използвана земеделска площ (SAU)	2005	ha	13906,7	9102	65,5	4804,7	34,5
	2007	ha	13753,1	8966,3	65,2	4786,8	34,8
	2010	ha	13298,2	7445,3	56,0	5852,9	44,0
	2013	ha	13055,9	7271,0	55,7	5784,8	44,3
	2010/2005	%	93,9	79,9	-	120,4	-
Suprafața medie utilizată de o exploatație	2005	ha/expl.	3,27	2,15	-	263,08	-
	2007	ha/expl.	3,50	2,29	-	270,45	-
	2010	ha/expl.	3,45	1,95	-	190,84	-
	2013	ha/expl.	3,60	2,02	-	207,48	-
	2010/2005	%	110,1	94,0	-	78,9	-

Източник: обработка на данни от НСИ

#### 4. ХАРАКТЕРИСТИКА НА СТОПАНСТВА ЗА ИЗДРЪЖКА /собствена консумация/ И ПОЛУПАЗАРНИ СТОПАНСТВА В РУМЪНИЯ

През последните двадесет години, стопанства за издръжка /собствена консумация/ и полупазарни стопанства, основно поради размерите си, бяха обект на много политически мерки, насочени към реструктурирането им, но тези мерки нямаха желания ефект: постигане на по-добра производителност и по-голяма ефективност. Това се дължи на различни причини, като например: нежеланието на собствениците да се асоциират; непрекъснато променящите правни и финансови системи, които са създали среда на недоверие и несигурност, липса на необходимия капитал, за да се осигури добро развитие, ниско ниво на вътрешните селскостопански субсидии, функционални проблеми в създаването на канали за дистрибуция в селските райони и т.н.

През 2013 г. на повечето стопанства (92,07%) са имали по-малко от 5 ха използвана земеделска площ. Площите бяха собственост в следното съотношение: 48,26% от стопанства над 100 хектара, 16,4% от стопанствата, с 2-5 ха и 9,92% от стопанства 5-10 ха.

**Таблица 3: Ситуация на земеделски стопанства, имащи обработвана земеделска площ и средни размери на стопанствата през 2013 г.**

	Стопанства (брой)						Обработвана земеделска площ (mi ha)					
	Стопанства-не юридически лица	%	Стопанства-юридически лица	%	ОБЩО	%	Стопанства-не юридически лица	%	Стопанства-юридически лица	%	ОБЩО	%
Под 0,1	408547	11.55	411	1.50	408958	11.48	20.59	0.28	0.02	0.00	20.61	0.16
0,1-0,3	640642	18.12	1414	5.15	642056	18.02	115.61	1.59	0.27	0.00	115.88	0.89
0,3-0,5	330120	9.34	870	3.17	330990	9.29	127.14	1.75	0.33	0.01	127.47	0.98
0,5-1	559888	15.83	1490	5.43	561378	15.75	393.52	5.41	1.05	0.02	394.57	3.02
1-2	644715	18.23	1827	6.66	646542	18.14	923.41	12.70	2.56	0.04	925.97	7.09
2-5	688135	19.46	3122	11.37	691257	19.40	2130.75	29.30	10.35	0.18	2141.1	16.40
5-10	191084	5.40	2787	10.15	193871	5.44	1276.16	17.55	19.02	0.33	1295.18	9.92
10-20	47512	1.34	2136	7.78	49648	1.39	624.78	8.59	29.15	0.50	653.93	5.01
20-30	9337	0.26	922	3.36	10259	0.29	225.43	3.10	22.55	0.39	247.98	1.90
30-50	7330	0.21	1138	4.15	8468	0.24	281.51	3.87	44.98	0.78	326.49	2.50
50-100	5356	0.15	1907	6.95	7263	0.20	365.85	5.03	140.35	2.43	506.2	3.88
Над 100	3649	0.10	9426	34.34	13075	0.37	786.25	10.81	5514.21	95.32	6300.46	48.26
ОБЩО	3536315	100.00	27450	100.00	3563765	100.00	7271	100.00	5784.85	100.00	13055.85	100.00

Източник: обработка на данни от НСИ

Ако погледнем стопанствата за издръжка /собствена консумация/ от гледна точка на физически размери, следва да се отбележи, че през 2013 г. те представляват 92,07% от общия брой стопанства и обработват 28,54% ИЗП /използвана земеделска площ/. Фермите клас 2-5 хектара представляват 21,07% от общите стопанства за издръжка и обработват 57,5% от ИЗП, притежавани от тях.

Поради този голям брой малки ферми, реалните възможности за реструктуриране са сравнително намалени, особено като се има предвид броят на стопанствата нуждаещи се от подкрепа в последните години, за да се превърнат в пазарни стопанства, включва само полупазарни стопанства между 2 и 8 UDE (около 350 000 ферми с над 5 хектара - около 9% от общия брой), или поради факта, че само около 1,1 милиона земеделски стопанства не са били допустими за подпомагане по схемата SAPS (директни плащания). Недопустимите близо 2 милиона ферми за мерките за подкрепа, промените в структурата на населението в селските райони (старееене), липсата на селскостопанска инфраструктура, технически проблеми или работни места и т.н., остават реален проблем, изискващ структурни промени във всички икономически, законодателни и социални аспекти в областта на румънското земеделие.

Към всичко това се прибавят и негативните аспекти, които можем да видим, анализирайки стопанствата от гледна точка на пазарна ориентация.

Съществена особеност на FS и FSS е, че значителна част от собствената продукция не се продава. Има три причини, които биха могли да обяснят липсата на участие на пазара: транзакционни разходи /преходни/, невъзможност за спазване на стандартите на селскостопански и неимуществени ползи от консумацията на храна от собствено производство. В контекста на Румъния, четвърти аргумент е, че домакинствата не продават собствената си продукция, тъй като зависят от нея, за да задоволят нуждите си от потребление на храна не само поради липсата на пари, а защото има малко алтернативни източници за прясна продукция в изолирани селски общности.

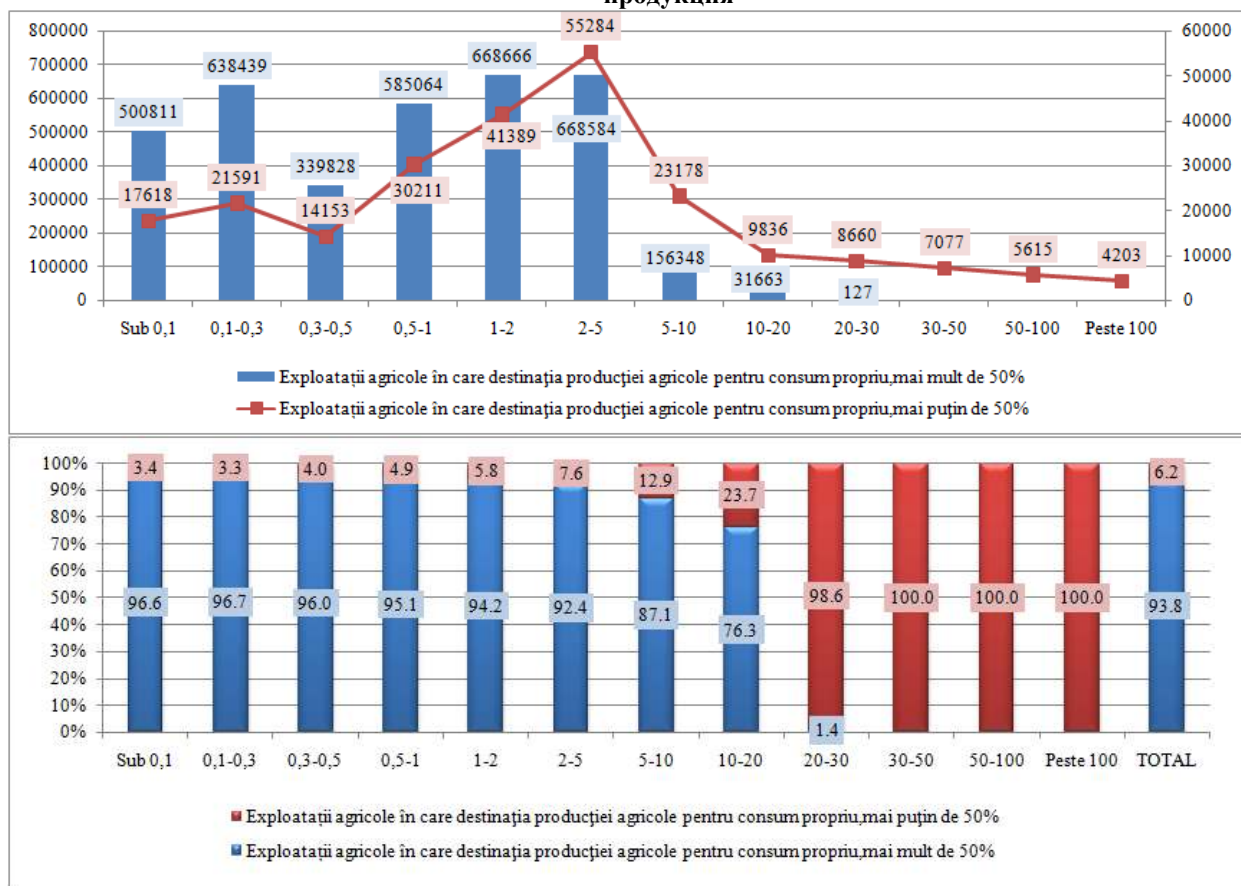
В този смисъл можем да кажем, че FSS действа като защита срещу бедността. "Разходите за транзициране/преходни разходи/" се отнасят до разходите, направени в икономическия обмен, чиито основни форми са: търсенето на потенциални партньори, събиране на информация за цени, договаряне и разходите за изпълнение на договора. Те също така са свързани с разстоянието до пазара и транспортните разходи, които могат да бъдат особено високи за малките земеделски производители в отдалечени райони. В допълнение, за купувачите по веригата, переходните разходи /за транзициране/ за да се достави определено количество суровина от малки производители, ще бъдат много по-високи, отколкото от малък брой по големи доставчици (Swinnen, 2005).

Поради тази причина сътрудничеството между малките фермери е от съществено значение за подобряване на достъпа им до пазарите. Опитите да се стимулират продажбите трябва да се акцентират на политики за намаляване на транзакционните разходи чрез намаляване на разходите за транспорт и насърчаване на колективния маркетинг. Все пак, въпреки важността на сътрудничеството в някои области, особено в новите държави-членки, желанието за формално асоцииране /коопериране/ на FS и FSS е намалено.

По този начин, през 2010 г., около 3,6 милиона ферми и над 50% от селскостопанската продукция е предназначена за лична употреба, а само 239 000 ферми са пазарно ориентирани. Както беше отбелязано, повечето стопанства с повишена консумация на собствената си продукция, притежават под 5 ха.

Тези малки ферми, влияещи върху ползите за околната среда, както техните цели са по-скоро ориентирани към начина на живот, отколкото към икономическата страна. Докато някои FSS вече са добре интегрирани в рамките на пазара, други не са интегрирани, и в много от тях все още се практикува земеделие по необходимост, други като че ли просто да се насладят на този начин на живот (Давидова и др. 2009).

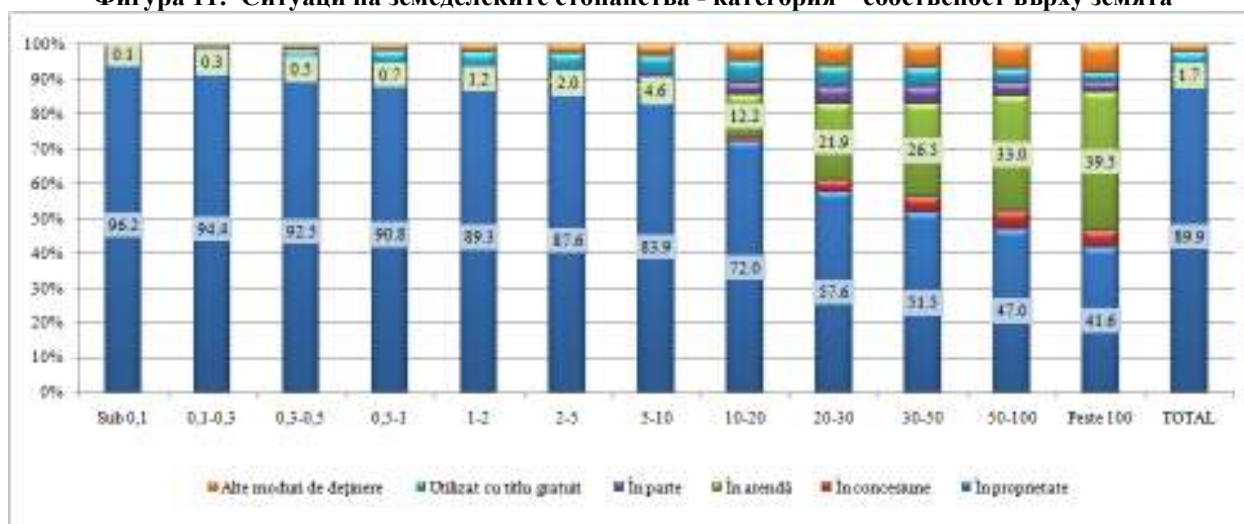
**Фигура 10: Ситуация на земеделските стопанства в зависимост от предназначението на земеделската продукция**



Източник: обработка на данни от НСИ

Ако свържем, пазарната ориентация с формите на собственост и ползване на земя, на първо място се забелязва, че стопанства до 5 хектара (както във всички стопанства до 50 хектара) използваната земеделска площ е предимно собственост на индивидуални членове на домакинството.

**Фигура 11: Ситуации на земеделските стопанства - категория – собственост върху земята**



Източник: обработка на данни от НСИ

С реализацията на селскостопанската продукция на пазара, се наблюдава увеличаване на стопанства по договор за наем /аренда/, концесия, и т.н., но поради факта, че мажоритарни собственици са мнозинството от населението в селските райони и използването им за собствена консумация правят трудни опитите за реструктуриране на румънското земеделие в селските райони.

Също така, трябва да споменем, че в тези стопанства работят средно около 1.53 до 2.41 лица, (без хората, които работят временно или наети), която е посветена на дейността на холдинга между 12 и 40% от отработените дни в годината. Тези хора остават в на линията на бедността, защото:

- Стандартният изход за стопанство обработващо по-малко от 5 хектара е под 3000 евро / годишно (около 250 евро / месец)
- Печалбата на човек за един земеделски производител е около 142,5 евро / месец, от които 25,5% (около 36 евро / месец) стойността на собствената консумация и 4% доход от продавани земеделски продукти (на хранителните пазари). Ако говорим само за стопанства за съществуване /собствена консумация/, изчисленията разкриват, че стойността на собствената консумация (доход в натура), достига /представлява/ и 58,5%.

В заключение, що се касае до сектора на стопанства за издръжка /собствена консумация/ и полупазарни стопанства в Румъния, трябва да се вземе предвид първо сегашната ситуация на румънското земеделие е пряк резултат от определен начин на живот в селските райони, които се нуждаят от намеса, не толкова чрез Обща Селскостопанска Политика, колкото чрез икономически мерки, фискална и социална политика и т.н.

## 5. ЕВРОПЕЙСКИЯТ СЪЮЗ И НПСР 2014-2020

Както подчертахме по-рано, промените в сектора в периода 2005-2013 са били незначителни, особено ако вземем предвид всички мерки за подпомагане, в последните двадесет години за създаване на съвременна търговско селско стопанство. Дори и днес над 99% от фермите са за собствено изхранване /собствена консумация/ и полупазарни стопанства.

При тези обстоятелства, основният въпрос, който възниква в контекста на текущата селскостопанска политика е: **са ли тези** отделни домакинства наистина? Погледнато от гледна точка на устойчивото развитие на селските райони, отговорът става много важен, особено предвид факта, че в селските райони има реален дефицит по отношение на действителните възможности за заетост и развитие на бизнеса. Изследванията са необходими, особено като се има предвид че новата Обща селскостопанска политика за 2014-2020 продължава да предоставя годишни субсидии /субвенции/ (между 500-1000 евро), целящи създаване на условия за прилагане на политики на реструктуриране.

Вярваме също, че мерките за селскостопанска политика трябва да бъдат поддържани чрез текущи съвети и информация за малките производители относно възможностите в сектора, но също така и ползите, които те могат да получат чрез асоцииране, сдружения, организация на групи производители или ориентация към производството на качествени традиционни продукти, които да бъдат разпространявани на а пазарите или чрез мрежите за селски туризъм.

Новата политика възлага **три основни роли** на стопанства за издръжка /собствена консумация/ и полупазарни земеделски производители, които трябва да бъдат взети под внимание:

### *а) Защита срещу бедността*

Стопанства за издръжка /собствена консумация/ действат колкото като защита, толкова и като един механизъм за защита на селските домакинства, които се борят с ниски доходи и ограничена трудовазаетост извън фермата. Продукцията от стопанства за издръжка /собствена консумация/ допринася значително за доходите на домакинствата, особено в Румъния, България и Полша, където той е по-висок в домакинствата под прага на бедността. В Румъния, стопанствата за издръжка са от съществено значение за оцеляването на бедните селски домакинства, от общият доход, получен от тези домакинства, над 58% са приходи от природата.

Искаме да споменем също така, че, въпреки че тя може да действа като защита срещу бедността, стопанствата за издръжка все пак могат да бъдат неефективни И/ИЛИ да представляват пречка за структурна промяна.

### *б) Основа/база/ за диверсификация и мултифункционалност на фермата*

В специализираната литература са отбелязани два вида за диверсификация:

- Разнообразяване на селското стопанство, чрез запазване на фокуса върху селското стопанство, където са включени нестандартни предприятия, горското стопанство и сключване на договори;
- Структурна диверсификация, която набляга на използването на селскостопанските активи за неземеделски дейности, като например микроиндустриална обработка или селски туризъм.

Perrier-Cорне и Алберт споменават три стратегии за малките земеделски стопанства в ЕС-15 като дават за пример френските диверсификационни модели до 40 ESU. Първата стратегия се отнася до търсенето на селски туризъм, която предоставя възможности не само за настаняване, но и магазини, в рамките на фермите и занаятчийски магазини. Втората включва осигуряване на високо стойностни биологични продукти и използване на системи за етикетиране. И третата е развитието на многофункционалност с комбинация от земеделие и извън земеделска работа. Понякога, доходите от работа извън стопанството се инвестират в стопанството и по този начин те помагат да се превърнат в едни по-жизнеспособни предприятия.

### *с) Доставка на ползи за природата*

Насърчаване на устойчиво селско стопанство, което зачита околната среда, е основна цел на ОСП и, като цяло, политиката на ЕС. Това изисква отговорно управление на природните ресурси, като се избягва прекомерната експлоатация, подобряване на ефективното използване на природните ресурси и екосистемите и за спиране на загубата на биоразнообразие.

Обвързвайки мерките на политика с методите за използване на земята и биологичното разнообразие, могат да се идентифицират **три основни категории на земеделските системи** в зависимост от общото ниво на развитие: *развити земеделски системи, земеделски системи в преход и по-специално селско стопанство за издръжка в контекста на една страна в развитие, със земеделски практики, които се интензифицират едновременно с икономическото развитие.* Въпреки това е вероятно, по-големите ферми и не малките ферми, да предприемат положителни действия за средата, да прилагат по често практики за опазване и да участват в схеми за агроекология.

## **Bibliografie**

- Barnett A., Blas E., Whiteside A. (eds.) AIDS Brief. Subsistence Agriculture. GPA/UNAIDS, 1996:4-5
- Davidova, S., Fredriksson, L., Bailey, A. (2009). Subsistence and Semi-Subsistence Farming in Selected EU New Member States, Agricultural Economics, 40 (s1), pp. 733-744.
- Davidova, S., Fredriksson, L., Bailey, A. (2009). Subsistence and Semi-Subsistence Farming in Selected EU New Member States, Agricultural Economics, 40 (s1), pp. 733-744.
- Magali Aubert, Philippe Perrier-Cornet - La diversification des activités dans les exploitations viticoles françaises, 2010
- Mathijs, E. and Noev, N. (2004). Subsistence Farming in Central and Eastern Europe: Empirical Evidence from Albania, Bulgaria, Hungary and Romania. Eastern European Economics, 42(6), 72-89.
- McConnell, D. & Dillon, J. (1997). Farm management for Asia: a systems approach. FAO Farm Systems Management Series 13, FAO, Rome, Italy.
- Swinnen, J. (2005) When the market comes to you-or not. The Dynamics of Vertical Coordination in Agro-Food Chains in Europe and Central Asia. Washington DC: The World Bank.
- Wharton, C.R. (ed.), 1969, Subsistence Agriculture and Economic Development, Aldine Publishing Company, Chicago
- \*\*\*CE (2009), Why do we need a Common Agricultural Policy? Document de dezbatere elaborat de DG AGRI
- \*\*\*Semi-subsistence farming in Europe: Concepts and key issues, European Network for Rural Development, Sibiu, Romania, 21-23 april 2010