



ОБЛАСТНА СТРАТЕГИЯ ЗА
РАЗВИТИЕ НА ОБЛАСТ РУСЕ
2014-2020 година





**ОБЛАСТНА СТРАТЕГИЯ
ЗА РАЗВИТИЕ НА ОБЛАСТ РУСЕ
2014-2020 ГОДИНА**

РУСЕ, 2013

СЪДЪРЖАНИЕ

	Увод	11
1	Анализ на икономическото и социалното състояние на Област Русе	15
1.1	Обща характеристика на областта	15
1.1.1	Географско положение и обхват	15
1.1.2	Природно-ресурсен потенциал	23
1.2	Икономика и конкурентоспособност	30
1.2.1	Общ стопански профил на областта	30
1.2.2	Инвестиционна среда	37
1.2.2.1	Разходи за ДМА и придобити ДМА	37
1.2.2.2	Чуждестранни преки инвестиции	40
1.2.2.3	Инфлация и потребителски цени	41
1.2.3	Селско стопанство	42
1.2.3.1	Растениевъдство	42
1.2.3.2	Животновъдство	48
1.2.3.3	Горско стопанство	50
1.2.4	Туризм	51
1.3	Социален капитал, социална интеграция и включване	59
1.3.1	Демографска картина на Област Русе	59
1.3.2	Пазар на труда в Област Русе	63
1.3.3	Образование	75
1.3.4	Здравеопазване	86
1.3.5	Социална политика	88
1.3.6	Култура	96
1.4	Инфраструктурно развитие, свързаност и достъпност	100
1.4.1	Водостопанска инфраструктура	100
1.4.2	Транспортна инфраструктура	102
1.4.2.1	Автомобилен транспорт	102
1.4.2.2	Железопътен транспорт	107
1.4.2.3	Воден транспорт	109
1.4.2.4	Въздушен транспорт	113
1.4.3	Енергийна инфраструктура	114
1.4.4	Съобщителна инфраструктура	116
1.5	Екологично състояние и рискове	119
1.6	Административен капацитет, междуинституционална координация и съгласуваност на политиките	134
1.6.1	Утвърждаване принципите на прозрачност и отчетност като условие за добро управление	135
1.6.2	Публично-частно партньорство	136
1.6.3	Разработване и прилагане на политики от областната администрация. Междуинституционална и междуведомствена координация	137
1.6.4	Управление на човешките ресурси в областната администрация	139
1.6.5	Работа с потребителите на административни услуги в Област Русе	141
1.7	SWOT анализ на Област Русе	143
2	Стратегическа рамка за развитие на Област Русе до 2020	152
2.1	Рамка за разработване на стратегическата част от ОСР на област	152

	Русе	
2.2	Визия за развитието на област Русе	153
2.3	Стратегически цели за развитието на Област Русе	153
2.4	Приоритети и специфични цели за развитието на Област Русе	154
3	Обща оценка на необходимите ресурси за постигане целите на Областната стратегия за развитие 2020	161
4	Териториален обхват на районите за целенасочена подкрепа в Област Русе	167
5	Критерии за оценка на изпълнението на ОСР 2020	173
6	Методи за извършване на междинна, тематична и последваща оценка на ОСР 2020	180
7	Стратегически насоки за разработване на целите и приоритетите на Общинските планове за развитие (2014–2020 г.)	186
7.1	Съдържание на общинските планове за развитие 2014–2020 г.	186
7.2	Общи насоки за разработване на общинските планове за развитие на общините от област Русе	187
7.3	Специфични насоки за разработване на общинските планове за развитие	188
8	Описание на необходимите действия за прилагане принципа на партньорство и осигуряване на информация и публичност	194
9	Съответствие на ОСР 2020 с целите и приоритетите на Стратегията „Европа 2020“ за постигане на интелигентен, устойчив и приобщаващ растеж, Националната стратегия за регионално развитие на Р България (2012-2022 г.) и Регионалния план за развитие на Северен централен район	201
10	Източници на информация	210
11	Приложение 1: Индикативна финансова таблица на общинските планове за развитие на общините в област Русе за периода 2014 – 2020 г.	212
12	Приложение 2: Матрица на индикаторите за наблюдение и оценка на общинските планове за развитие в област Русе за периода 2014 – 2020 г.	213
13	Приложение 3: Проекти в обхвата на Европейската стратегия за Дунавския макрорегион	214
14	Приложение 4: Стратегическа рамка към ОСР на Област Русе 2014 – 2020 г.	222

СПИСЪК НА ИЗПОЛЗВАНИТЕ СЪКРАЩЕНИЯ И СИМВОЛИ		
1.	АЗ	Агенция по заетостта
2.	БВП	Брутен вътрешен продукт
3.	БДС	Брутна добавена стойност
4.	ВЕИ	Възобновяеми енергийни източници
5.	ВУАРР	Висше училище по агробизнес и развитие на регионите
6.	ГИС	Географска информационна система
7.	ГККП	Граничен контролно-пропускателен пункт
8.	ДАИТС	Държавна агенция за информационни технологии и съобщения
9.	ДДЛРГ	Дом за деца, лишени от родителска грижа
10.	ДМА	Дълготрайни материални активи
11.	ЕК	Европейска комисия
12.	ЕС	Европейски съюз
13.	ЕСМ	Електронна съобщителна мрежа
14.	ЗРР	Закон за регионалното развитие
15.	ЗК	Земеделски кооперации
16.	ИЗП	Използваеми земеделски площи
17.	ИПЦ	Индекс на потребителските цени
18.	КПД	Коефициент на полезно действие
19.	МВФ	Международен валутен фонд
20.	МПС	Моторни превозни средства
21.	МРРБ	Министерство на регионалното развитие и благоустройството
22.	МСП	Малки и средни предприятия
23.	НКИД	Национален класификатор на икономическите дейности
24.	НКЖИ	Национална компания Железопътна инфраструктура
25.	НПО	Неправителствена организация
26.	НСИ	Национален статистически институт
27.	НСРР	Национална стратегия за регионалното развитие
28.	НСОС	Национална стратегия за околната среда
29.	NUTS	Nomenclature of Territorial Units for Statistics
30.	ОА	Областна администрация
31.	ОбС	Общински съвет
32.	ОП	Оперативна програма
33.	ОПЛ	Общопрактикуващ лекар
34.	ОПРР	Оперативна програма Регионално развитие
35.	ОПРЧР	Оперативна програма Развитие на човешките ресурси
36.	ОСР	Областна стратегия за развитие
37.	ПДК	Пределно допустими концентрации
38.	PEST анализ	Анализ на политическите, икономическите, социалните и технологичните фактори, които влияят върху външната среда
39.	ПМС	Постановление на Министерския съвет
40.	ПРСР	Програма за развитие на селските райони
41.	ПС	Помпена станция
42.	ПСОП	Пречиствателна станция за отпадни води
43.	ПЧП	Публично-частно партньорство
44.	РИОСВ	Регионална инспекция по околната среда и водите

45.	РМС	Решение на Министерския съвет
46.	РУ	Русенски университет
47.	РЦП	Район за целенасочена подкрепа
48.	СЦР	Северен централен район
49.	ТБО	Твърди битови отпадъци
50.	ТСБ	Териториално статистическо бюро
51.	ФПЧ	Фини прахови частици
52.	ЦНСТ	Център за настаняване от семеен тип
53.	ЦСРИ	Център за социална рехабилитация и интеграция
54.	.	Липсват данни
55.	-	Няма случай
56.	..	Конфиденциални данни

СПИСЪК НА ТАБЛИЦИТЕ		
Номер	Съдържание	стр.
Таблица 1.1.1.1	Селища в област Русе, площ и брой население	17
Таблица 1.1.2.1	Информация за язовирите на територията на област Русе към 31.12.2011 г.	27
Таблица 1.1.2.2	Територия по фондове	28
Таблица 1.2.1.1	БВП и БДС по икономически показатели в Област Русе (млн. лв.)	30
Таблица 1.2.1.2	Произведена продукция от икономически сектор (индустрия)	31
Таблица 1.2.1.3	Произведена продукция от стопанските единици по общини на Област Русе	31
Таблица 1.2.1.4	Регионални сравнения	32
Таблица 1.2.1.5	Продукция на промишлените предприятия и поделения по отрасли	34
Таблица 1.2.1.6	Производство на по-важни видове изделия в промишлените предприятия	35
Таблица 1.2.2.1	Разходи за придобиване на ДМА и придобити ДМА по състав, икономически сектори и форми на собственост	38
Таблица 1.2.2.2.1	Чуждестранни преки инвестиции в предприятията от нефинансовата сфера с натрупване към 31.12. по икономически дейности за област Русе	40
Таблица 1.2.2.3.1	Средногодишни индекси на потребителските цени	41
Таблица 1.2.2.3.2	Средногодишни индекси на потребителските цени на стоки и услуги за населението - %	42
Таблица 1.2.3.1.1	Площи засети с основни земеделски култури	44
Таблица 1.2.3.1.2	Произведена продукция от основни земеделски култури	44
Таблица 1.2.3.2.1	Изменение на броя животни 2011 спрямо 2010 г.	48
Таблица 1.2.3.2.2	Среден млеконадой	49
Таблица 1.2.3.2.3	Брой животни през периода 2006-2011 г.	49
Таблица 1.2.4.1	Средства за подслон и места за настаняване в Област Русе	55
Таблица 1.2.4.2	Реализирани нощувки и приходи от нощувки в средствата за подслон и местата за настаняване в Област Русе	56
Таблица 1.3.1.1	Население в Област Русе към 31.12.2011 г. по общини	60
Таблица 1.3.1.2	Възрастова структура на населението в Област Русе	61
Таблица 1.3.1.3	Демографски показатели в Област Русе за периода 2006 – 2011 г.	62
Таблица 1.3.2.1	Средногодишни данни за икономически активното население в Област Русе (лица на 15 и повече навършени години)	64
Таблица 1.3.2.2	Динамика в равнището на безработица в общините на Област Русе за периода 2007-2011 г., %	64

Таблица 1.3.2.3	Сравнителни данни за равнището на безработица в Р България, СЦР и Област Русе, %	66
Таблица 1.3.2.4	Наети лица по трудово и служебно правоотношение	70
Таблица 1.3.2.5	Средна годишна работна заплата по общини в Област Русе (лева)	72
Таблица 1.3.2.6	Средна месечна работна заплата на наетите лица по трудово и служебно правоотношение	73
Таблица 1.3.3.1	Население на 7 и повече навършени години по степен на завършено образование и общини	76
Таблица 1.3.3.2	Структура на образователните институции в област Русе	77
Таблица 1.3.3.3	Обучавани студенти в Русенски университет “Ангел Кънчев”	81
Таблица 1.3.3.4	Обучавани докторанти в Русенски университет “Ангел Кънчев”	82
Таблица 1.3.3.5	Участници в курсове за повишаване на квалификацията в Русенски университет “Ангел Кънчев”	83
Таблица 1.3.3.6	Обучавани студенти във филиала на ВУЗК до 2010/2011 и във ВУАР	85
Таблица 1.3.4.1	Лечебни и здравни заведения в Област Русе 2006-2011 г.	86
Таблица 1.3.5.1	Социално подпомагане в Област Русе през периода 2006-2011 година.	91
Таблица 1.4.1.1	ВиК – Област Русе	101
Таблица 1.4.2.1.1	Републиканска пътна мрежа според класа на пътя	103
Таблица 1.4.2.1.2	Проекти за подобряване пътната инфраструктура в Област Русе	105
Таблица 1.4.2.2.1	IV железопътна линия Граница с Република Румъния-Стара Загора-Подкова	108
Таблица 1.4.2.3.1	Параметри на пристанищата в област Русе	111
Таблица 1.5.1	Разходи за опазване и възстановяване на околната среда по общини	119
Таблица 1.7.1	Брой вътрешни и външни фактори в SWOT анализа на област Русе	151
Таблица 4.1	РЦП на територията на Област Русе	168
Таблица 4.2	Категоризация на общините от Област Русе по смисъла на чл. 6 от ЗРР	170
Таблица 5.1	Рамкови индикатори за наблюдение	176
Таблица 5.2	Специфични индикатори за наблюдение и оценка на изпълнението на ОСР на Област Русе	177

СПИСЪК НА ФИГУРИТЕ		
Номер	Съдържание	стр.
Фиг. 1.1.1.1	Общоевропейски транспортни коридори, преминаващи през България (СЦР)	15
Фиг. 1.1.1.2	Общини в Област Русе	16
Фиг. 1.1.2.1	Териториален баланс на Област Русе	29
Фиг. 1.2.1.1	БВП на човек от населението	30
Фиг. 1.2.1.2	Структура на брутната добавена стойност по икономически сектори в Област Русе	31
Фиг. 1.2.1.3	Произведена продукция от стопанските единици по общини на Област Русе	32
Фиг. 1.2.2.1.1	Съотношение между придобитите ДМА и разходите за придобиване на ДМА	39
Фиг. 1.2.2.3.1	Инфлация, измерена чрез ИПЦ, през 2010 и 2011 година по месеци	42
Фиг. 1.2.3.1.1	Структура на основните земеделски култури през стопанската 2010/2011	44
Фиг. 1.2.3.1.2	Структура на динамиката на средния добив от основните земеделски култури през периода 2007- 2011 г.	45
Фиг. 1.2.3.2.1	Процентно изменение на брой животни през 2011 г. в сравнение с 2010 г.	48
Фиг. 1.2.4.1	Пренощували лица в средствата за подслон и местата за настаняване в Област Русе	57
Фиг. 1.3.2.1	Динамика на съотношението „обявени работни места – наети на работа“ в трите Бюра по труда на територията на Област Русе, брой	69
Фиг. 1.3.2.2	Динамика в броя на устроените на работа безработни лица по национални програми и мерки за заетост по реда на Закона за насърчване на заетостта и директни схеми от ОПРЧР	74
Фиг. 1.4.2.1.1	Основни пътни артерии	103
Фиг. 1.4.2.2.1	Железопътна инфраструктура	108
Фиг. 1.4.2.3.1	Транспортни коридори	110
Фиг. 1.4.2.4.1	Летища в Република България	113
Фиг. 1.4.3.1.	Електропреносна мрежа	114
Фиг. 1.4.3.2	Газоразпределителна мрежа	115
Фиг. 1.4.4.1	Оптичен пръстен към ЕСМ	116
Фиг. 4.1	Разпределение на общините от област Русе по отделните показатели за включване в РЦП	170

СПИСЪК НА ПРИЛОЖЕНИЯТА		
Номер	Съдържание	стр.
Приложение 1	Индикативна финансова таблица на общинските планове за развитие на общините в област Русе за периода 2014 – 2020 г.	213
Приложение 2	Матрица на индикаторите за наблюдение и оценка на общинските планове за развитие в област Русе за периода 2014 – 2020 г.	214
Приложение 3	Проекти в обхвата на Европейската стратегия за Дунавския макрорегион	215
Приложение 4	Стратегическа рамка към Областната стратегия за развитие на област Русе 2014-2020 г.	222

УВОД

Еволюцията в кохезионната политика на Европейския съюз и поставянето на все по-силен фокус върху териториалното сближаване във всички европейски стратегически документи от последните години отнеждат приоритетно значение на темата за регионалното планиране и управление във вътрешнополитическия дневен ред на Р България. Тези процеси се регулират от Закона за регионалното развитие (ЗРР), който регламентира въвеждането на интегрирана система от планови документи, формулиращи дългосрочните цели и приоритети за регионалното развитие на страната. ЗРР урежда обществените отношения във връзка с планирането, програмирането, управлението, финансирането, държавното подпомагане, мониторинга и оценката на процесите на регионално развитие на национално, регионално и местно ниво.

Стратегическото планиране на областно равнище се осъществява чрез Областна стратегия за развитие (ОСР). Тя определя визията, целите и приоритетите за развитие на областта, както и действията, необходими за тяхното постигане. ОСР е инструмент за анализ на взаимодействащи си природни и социално-икономически системи, който дава възможност за отчитане на тяхното състояние и динамика, както и за формулиране на адекватни политики за планиране и управление на територията на областта.

ОСР определя рамката за развитие и устройство на областта и е стратегически документ, който кореспондира с Регионалния план за развитие и Общинските планове за развитие. Тази тясна взаимовръзка между отделните равнища на планиране и управление в страната гарантира по-голям синхрон и допълняемост при стратегическото целеполагане с оглед на регионалното развитие.

Новите социално-икономически реалности в Европа, в това число приетата през 2010 г. Стратегия Европа 2020, предвиждаща прилагането на интегриран подход при планирането и осъществяването на секторните политики, извеждат на преден план необходимостта от постигане на балансирано и устойчиво развитие на областта и преодоляване на вътрешнорегионалните и междурегионалните различия в контекста на общоевропейската политика за сближаване.

Стратегията Европа 2020 налага подобряване на координацията и обвързване на различни политики с оглед постигането на интелигентен, устойчив и приобщаващ растеж, който да отговори на съвременните заплахы и предизвикателства, произтичащи от демографските проблеми и неравенствата в образователния и социалния статус на гражданите, разрастващата се глобализация, климатичните промени и рисковете в околната среда, неефективното използване на енергийни ресурси и др.

Стратегията Европа 2020 свързва интелигентния растеж с въвеждането на нови технологии и иновации, осигуряващи конкурентоспособност на икономиката, както и с изграждането на високообразован човешки потенциал. Устойчивият растеж означава насърчаване на ефективното използване на ресурсите с грижа за екологията, както и създаване на бизнес среда, стимулираща предприемачеството и развитието на малките и средни предприятия. Приобщаващият растеж се свързва със създаване на високи равнища на заетост, гарантиращи социално и териториално сближаване.

В отговор на изискванията на Стратегия Европа 2020 е разработена Национална програма за развитие България 2020 като рамков дългосрочен документ, който определя визията и общите цели на политиките за развитие във всички сфери от обществено-икономическия живот на страната, включвайки и тяхното териториално измерение.

На базата на тези два документа от най-висок ранг на европейско и национално ниво е разработена Национална стратегия за регионално развитие на Р България за периода 2010-2022 г., чиито стратегически цели, приоритети и специфични цели очертават националната рамка на териториалното развитие през следващия планов период.

Промените в европейската и националната политика, в нормативната и институционалната среда на регионалното развитие, наложиха разработването на Актуализиран документ за изпълнението на Областната стратегия за развитие на област Русе до 2013 г., който отразява новите реалности и представя солидна база за разработване на ОСР 2014-2020 г. През 2010 г. е извършена междинна оценка на ОСР и е представен доклад за резултатите от прилагането на Стратегията с насоки и препоръки за разработването на нова стратегия за регионално развитие на област Русе за периода след 2013 г. Тези препоръки са отчетени в настоящия документ.

Областната стратегия за развитие на Област Русе визира 7-годишен период от 2014 до 2020 г., в който се очакват сериозни промени в общоевропейски и световен мащаб, свързани с преодоляване на ефектите от продължителната финансова криза и необходимостта от по-нататъшно успешно провеждане на политиката на сближаване при запазване на националната и регионална идентичност и културно разнообразие в процеса на развитие. В документа е направен преглед и оценка на социално-икономическия профил на областта и нейното развитие през последните пет години и са набелязани стратегическите цели и приоритети за следващия планов период, които

са адаптирани към съвременните условия за тяхното изпълнение и са съобразени с местния потенциал за развитие.

ОСР е разработена в съответствие с изискванията на Закона за регионално развитие (ЗРР) и Правилника за прилагането му, като са взети предвид „Методически указания за разработване на Национална стратегия за регионално развитие на Р България (2010-2022 г.), за Регионални планове за развитие на районите от ниво 2 (2014-2020 г.), за Областни стратегии за развитие (2014-2020 г.) и за Общински планове за развитие (2014-2020 г.)”. ОСР е изготвена и в съответствие с Регионалния план за развитие на СЦР от ниво 2 за периода 2014-2020 г. и Регионалната схема за пространствено развитие на областта (чл. 12, ал. 2 от ЗРР). Освен това в документа са взети под внимание резултатите от изпълнението на предходните стратегически и планови документи, както и препоръките и насоките, съдържащи се в тях. При разработването на ОСР на Област Русе до 2020 г. е отчетена ролята на Областната стратегия за развитие за периода до 2013 г., в т.ч. Актуализирания документ за изпълнението на ОСР 2010-2013 г., който дефинира общите интереси на групи общини на територията на областта и едновременно с това идентифицира междуобластни и трансгранични интереси и приоритети. Важни елементи в процеса на разработване на ОСР са критичните анализ и оценка на напредъка в изпълнението на първоначално формулираните стратегически цели и приоритети в развитието на областта, както и тяхното адаптиране към настоящите социално-икономически условия и политически контекст. Не на последно място, използването на индивидуалните сравнителни предимства на региона и мобилизирането на собствените ресурси за развитие се явяват съществени катализатори от гледна точка на постигането на по-висока конкурентоспособност на област Русе, респективно и за постигането на по-голяма степен на териториално сближаване.

Основните задачи на Стратегията за развитие на област Русе са:

- ✓ Да дефинира стратегическите цели за развитие на областта до 2020 г.;
- ✓ Да определи основните приоритетни направления, мерки и проекти за изпълнението на стратегията;
- ✓ Да дефинира институционално и финансово осигуряване на изпълнението на проектите;
- ✓ Да мобилизира всички заинтересовани страни за изпълнението на заложените мерки.

Отчитайки динамиката в европейските и националните реалности и еволюцията в политиката на сближаване, Областната стратегия за развитие на област Русе за периода до 2020 г. е ориентирана към отразяване на териториалното измерение на регионалната политика, към ролята на областния град и към акцентирание върху вътрешното и междурегионално сближаване. В този контекст е изготвен цялостен преглед и оценка на социално-икономическия профил на областта и са формулирани стратегически цели и приоритетни направления на регионалното развитие в областта за периода 2012-2020 г., синхронизирани с приоритетите на базовите европейски и национални стратегически документи. Стратегията има характер на отворен документ, който може да се развива, усъвършенства и актуализира в съответствие с динамично променящите се условия и фактори.

1. АНАЛИЗ НА ИКОНОМИЧЕСКОТО И СОЦИАЛНОТО СЪСТОЯНИЕ НА ОБЛАСТ РУСЕ

1.1. ОБЩА ХАРАКТЕРИСТИКА НА ОБЛАСТТА

1.1.1. Географско положение и обхват

Област Русе е разположена в Северна България и заедно с областите Велико Търново, Габрово, Разград и Силистра (ниво NUTS 3) попада в териториалния обхват на Северен централен район (СЦР) (ниво NUTS 2), в съответствие с Регламент 1059/2003 на ЕС.

Областта има площ от 2 803.4¹ кв. км. и към 31.12.2011 г. наброява 233 767 жители. Състои се от 8 общини – Борово, Бяла, Ветово, Две могили, Иваново, Русе, Сливо поле и Ценово, в които функционират общо 67 кметства. Населените места са 83, от които 9 са градове и 74 – села. Най-голямата община е Русе (166 881 жители), с административен център град Русе– най-голям град в СЦР и пети по големина в страната.

Сред основните конкурентни предимства на Област Русе е нейното стратегическо транспортно-географско разположение. На територията ѝ се пресичат два от деветте европейски транспортни коридора -№7 (Дунавската водна магистрала) и №9 Сухоземен транспортен коридор, свързващ Балтийско с Егейско море). През областта преминават жп линиите Русе-Подкова (главна жп линия №4) и Русе-Каспичан (главна жп линия №9), осъществяващи връзката на българска територия между р. Дунав и Черно море (продължавайки по главна жп линия №2 до Варна), както и път I-5 (Е-85) Русе-Велико Търново, път I-2 Русе-Варна (Е-70) и път I-21 Русе-Силистра.

Фиг. 1.1.1.1. Общоевропейски транспортни коридори, преминаващи през България (СЦР)



Източник: Министерство на транспорта

¹По данни от баланса на територията към 31.12.2000г. на Агенцията по геодезия, картография и кадастър към Министерството на регионалното развитие и благоустройството.

Северната граница на Област Русе преминава по поречието на р. Дунав и съвпада с държавната граница с Р Румъния, където областта граничи с префектура Гюргево. Принадлежността на Област Русе както към Дунавския макрорегион, така и към Черноморския регион съществено благоприятства нейното социално-икономическо развитие.

В област Русе е единственото засега мостово съоръжение през р. Дунав - Дунав мост. По него минават железопътен и автомобилен транспорт и разстоянието от град Русе до румънската столица Букурещ е само 72 км.

Разстоянието от град Русе до другите големи градове в България е, както следва: София - 324 км, Пловдив - 300 км, Варна - 200 км, Бургас - 294 км, Плевен – 148 км, Велико Търново – 110 км.

Фиг. 1.1.1.2. Общини в Област Русе



Източник: ТСБ – Русе

Площта и населението на осемте общини в област Русе: Борово, Бяла, Ветово, Две могили, Иваново, Русе, Сливо поле и Ценово са посочени в таблицата (табл. 1.1.1.1).

В община Русе населението е 71.4% от общото население на областта.

Таблица 1.1.1.1. Характеристика на общините в област Русе към 31.12.2011 г.

N	Общини	Населени места	Площ, кв.км.	% спрямо общата площ	Брой население	% спрямо общото население
1.	Борово	Борово, Волово, Брестовица, Обретеник, Екзарх Йосиф, Горно Абланово, Батин	252.2	9.0	6 030	2.6
2.	Бяла	Бяла, Бистренци, Босилковци, Ботров, Дряновец, Копривец, Лом Черковна, Пейчиново, Полско Косово, Стърмен, Пет Кладенци	352.0	12.6	13 263	5.7
3.	Ветово	Ветово, Глоджево, Сеново, Кривня, Писанец, Смирненски	448.7	16.0	12 382	5.3
4.	Две могили	Две могили, Баниска, Бъзовец, Кацелово, Батишница, Чилнов, Помен, Каран Върбовка, Острица, Могилино, Широково, Пепелина.	342.3	12.2	9 259	4.0
5.	Иваново	Иваново, Щръклево, Пиргово, Тръстеник, Сваленик, Красен, Мечка, Кошов, Червен, Божичен, Нисово, Церовец, Табачка	425.8	15.2	9 417	4.0
6.	Русе	Русе, Мартен, Николово, Сандрово, Басарбово, Тетово, Червена вода, Ново село, Семерджијево, Просена, Хотанца, Долно Абланово, Ястребово, Бъзън	469.2	16.7	166 881	71.4
7.	Сливо поле	Сливо поле, Бабово, Борисово, Бръшлен, Голямо Враново, Кошарна, Малко Враново, Ряхово, Стамболово, Юделник, Черешово	276.0	9.1	10 752	4.6
8.	Ценово	Ценово, Караманово, Новград, Белцов, Кривина, Пиперково, Джульоница, Беляново, Долна Студена.	258.2	9.2	5 783	2.4

Източник: ТСБ - Русе

Община Борово

Икономическият облик на община Борово се детерминира от развитието на аграрния сектор, както и от някои подсектори на промишлеността: на територията ѝ развиват дейност земеделски кооперации и арендатори, производители на чорапи, чорапогачи и трикотажни изделия, машиностроително предприятие, мелница, производител на надувни изделия, месопреработвателно и дървопреработващи предприятия.

Като приоритетен отрасъл на българската икономика, туризмът има сериозни предпоставки за развитие в община Борово. Поради своите природно-климатични и културно-исторически дадености общината е включена в Националния списък на общините с потенциал за развитие на селски туризъм. Освен това тя предоставя ресурси и за развитие на културен, ловен, риболовен, познавателен туризъм, екотуризм и др.

В землището на град Борово в началото на 90-те години е открита тракийска гробница, която по данни на археолозите от Историческия музей в Русе е една от трите подобни гробници на Балканския полуостров. Интерес представлява църквата „Св. Иван Рилски“ в с. Брестовица, обявена за паметник на културата с национално значение. Подобни културни паметници са и църквите в селата Екзарх Йосиф, Горно Абланово и Батин, строени в средата на 19 век.

Най-значимата част от културно-историческото наследство на община Борово несъмнено е откритото през 1974 г. Боровско съкровище от средата на IV век пр. н. е. по времето на Одриския цар Котис I. Общината работи по проект по мярка 313 на Програмата за развитие на селските райони, в който е заложено изработването и експонирането в местния музей на реплика на Боровското тракийско сребърно съкровище.

Живописният бряг на р. Дунав при с. Батин, както и остров Батин предоставят възможности за почивка, лов и спортен риболов. В с. Екзарх Йосиф се намира единствената в Русенска област етнографска сбирка на открито и зоокът.

Община Бяла

Археологически и други факти доказват, че територията на Бяла е била населявана още през древността. В началото на 17 век Бяла е малко селце с 20-30 души. След Освобождението е най-голямото селище в околността с добре развито скотовъдство, земеделие, кожухарство, мутафчийство, лозарство и пчеларство. Географското положение на Бяла спомага за утвърждаването ѝ като център на околия с 34 села и богато селскостопанско и културно средище.

Визията за развитие на културните процеси в общината се основава на разбирането за културата като важен фактор за развитието на общността. На територията на Община Бяла функционират десет читалища, които развиват богата културна дейност и съхраняват българското и местно културно наследство. Днес в гр. Бяла има няколко културно-исторически обекта, които привличат вниманието на много туристи, като по-известните от тях са: Мостът на Кольо Фичето на река Янтра, музеят

„Освободителна война 1878”, градската часовникова кула и църквата „Свети Георги”.

В Община Бяла има добри условия за развитие на спортно-състезателна дейност. Спортният комплекс разполага с игрище за футбол и лекоатлетическа писта, които се поддържат в много добро състояние, тренировъчно игрище, игрище за хандбал и за тенис на корт. За развитие на масовата физкултура и спорт сред подрастващите, спортната база се предоставя за ползване от училищата за провеждане на различни спортни прояви и турнири.

В стопанската сфера структуроопределящи отрасли за развитието на икономиката на общината са: селско стопанство, промишленост, строителство, а от сектора на услугите – търговия и транспорт.

Община Ветово

Промишлеността в Община Ветово се характеризира най-вече с дейността на фирма „Каолин” АД, работеща в сферата на добива и преработката на каолин, както и множество малки предприятия, занимаващи се с производството на храни, напитки и облекло.

Водният ресурс на Община Ветово се базира най-вече на водите на река Бели Лом, която се характеризира с ограничено локално значение. През територията на общината протичат подпочвени реки, което дава възможност за направата на дълбоко-сондажни кладенци „Кайнака” в град Ветово и сондажни кладенци в местността „Курторман” между гр. Глождево и гр. Ветово.

След проучвания, извършени от експедиция на БАН през 1975-76 г., в Община Ветово са открити ценни археологически находки. Такива в град Ветово са палеолитното находище „Черна пещера“, тракийското антично и средновековно селище в местността „Кадийца“, късноантичното средновековно селище от времето на Втората българска държава и скалната църква на 4 км от града.

На територията на град Сеново е открита античната крепост „Сиври канара“.

В околностите на с. Кривня се намира крепостта „Синград”, проучена археологически. Установено е старо селище по керамика от римско и византийско време. Интерес представляват и скалните манастири, свързани с българското средновековие. Около с. Кривня са известни местностите „Срещу чекърца” и „Чеснова карана”. При крепостта „Калето” е имало антично селище от IV век. Тук е имало светилище на Херос. Тук се намира и пещерата „Мустафа челеби канара“.

В землището на Община Ветово е разположен резерватът „Бели Лом“, обявен през 1980 г. Той обхваща 7730 дка по поречието на р. Бели Лом западно от с. Кривня.

Включва гористите местности Алибалийца, Кортелов гроб, Ортабурун, Горянска падина, Киселците и Дъбова гора, в които преобладават дървесните видове дъб и липа.

Община Две могили

Икономическият облик на Община Две могили се определя от селското стопанство, преработващата промишленост и предприятия от сектора на услугите.

Язовирът, разположен в близост до с. Баниска е атракция за любителите на риболова. Местността Аязмото в село Каран Върбовка е посещавана ежегодно от стотици туристи от страната заради водата от извора, смятана за лечебна.

Водеща забележителност на общината е пещера „Орлова чука“. Тя се намира в скален масив край село Пепелина по поречието на река Русенски Лом. Дълга е 13 500 метра и по този признак се нарежда на второ място в страната. Тя е една от най-красивите пещери в България. В галериите ѝ живеят над 15 пещерни вида. Най-големи колонии са образували прилепите голям и малък подковонос, както и остроух нощник. В скалните галерии се размножава и вида писклив прилеп, който е уникален за цяла Европа.

С цел да се подобрят условията за живот и размножаване на колониите прилепи в скалното им жилище, Русенска областна администрация, Окръжен съвет Гюргево и екологичната организация „Нов шанс“ са реализирали проект за опазване на биоразнообразието в пещерата „Орлова чука“, финансиран по програмата ФАР-Трансгранично сътрудничество.

Община Иваново

Икономическият профил на Община Иваново се определя основно от развитието на селско, горско и рибно стопанство. Освен земеделски, потребителни кооперации и частни земеделски производители, в с. Иваново е седалището на „Прециз Интер холдинг“ АД – дружество, развиващо производство на алуминиеви тръби и профили.

Най-значим хидроресурс за общината са водите на река Дунав. Речната мрежа е сравнително гъста, в нея влизат реките Русенски, Бели, Мали и Черни Лом, които имат ограничено стопанско използване. Общата дължина на реките е 47 км, а площта на водосборните басейни 16 хил. кв. м. Заливните тераси на реките имат потенциал от подпочвени води.

Забележителности и защитени обекти:

Големият каньон в Дунавската равнина, скални манастири и черкви. Каньонът на Русенски Лом е каньон в равнината с многобройни меандри, със стръмни и отвесни варовикови откоси и скални венци, надупчени от множество пещери и скални ниши.

Археологически резерват „Ивановски скални църкви“. Скалните църкви са в долината на р. Русенски Лом край старото село Иваново. Комплексът от средновековни черкви, параклиси и монашески килии, издълбани в скалите, и стенописите в тях са включени в Списъка на ЮНЕСКО за световно природно и културно наследство и има статут на археологически резерват.

Археологически резерват „Средновековен град Червен“. Намира се на 30 км от Русе, сред скалистите меандри на река Черни Лом.

Природен парк Русенски Лом. Разположен е в красива каньоновидна долина на последния десен приток на река Дунав – река Русенски Лом и нейните притоци Бели, Черни и Малки Лом. Територията е защитена от 1970 г., когато е обявена за Природен парк. На територията на парка са наблюдавани 192 вида птици, като 172 от тях са редки или защитени. От 67 вида бозайници, 30 са защитени.

Културни изяви: Международен пленер на художници „Русенски Лом – Дунав“, Национален литературен конкурс „Светлоструй“, Национален фестивал на гъбата, Туристическа атракция „Децата на Поломието – празник под манастира“ и др.

Община Русе

Община Русе е разположена на високия десен бряг на р. Дунав. Река Дунав свързва град Русе с десетте дунавски страни, както и със страните по река Рейн (след построяването на канала Рейн-Майн-Дунав през 1992 г., който свързва Северно и Черно море). Територията на област Русе е 469.2 кв.км.

Селищната мрежа на общината включва 14 населени места – 2 града и 12 села. Средното разстояние между населените места е сравнително малко, като варира в широк диапазон – от 8 км до 30 км.

Икономиката на Община Русе е относително добре диверсифицирана, като липсват доминиращи индустриални отрасли. Водещи икономически производства и услуги са :

- Металургия, машиностроене и металообработване
- Производство на химични вещества, химични продукти и химични влакна;
- Производство на текстил, облекло и други шивашки изделия;
- Производство на хранителни продукти;
- Строителство;
- Туризъм;
- Хотелиерство и ресторантьорство.

Град Русе и Община Русе имат положителна динамика и устойчивост в

икономиката. Завършено е преструктурирането на отрасли, които бяха държавен монопол. Преобладаваща е частната собственост при водещите производители/износители. Налични са сравнителни конкурентни предимства (физически и човешки капитал) в производството на определени продукти – кораби, моторни и индустриални масла, бои и лакове и др. Налице е добре развита подкрепяща бизнеса инфраструктура – нестопански бизнес-асоциации, финансови институции, консултантски фирми.

Наличието на висше училище с доказан изследователски потенциал създава условия за обучение на кадри за ключови позиции във водещите индустрии за общината. Русенският бизнес навлезе в румънския пазар, за което влияние оказа и широкият спектър от дейности и проекти по Оперативна програма „Трансгранично сътрудничество България – Румъния”. Изгради се нова индустриална зона „Индустриален парк – Русе” с модерна комуникационна инфраструктура. Привлечени са стратегически инвеститори като френската фирма „Монтюпе” и испанската фирма „Керос”.

Устойчивостта на икономиката и решаването на редица социални проблеми е въпрос на съвместни мероприятия на публичните власти с бизнеса и НПО. Създадени са условия за реализация на ПЧП, като е разработена и утвърдена Наредба за осъществяване на ПЧП от ОбС - Русе.

Град Русе е най-големият културен и туристически център на областта. В него са съсредоточени престижни институции за създаване на духовни ценности – театър, опера, музеен комплекс с богата експозиция, художествени галерии, регионална библиотека, самодейни състави. Тяхната дейност има национално и международно значение. Със своята уникална архитектура и богатство от архитектурни и исторически паметници градът е привлекателна туристическа дестинация и средище на културен живот с открояващи се постижения в културната карта на България и Европа.

Община Сливо поле

Основният поминък на населението в Община Сливо поле е селскостопанското производство. В сравнение с останалите селски общини от област Русе Община Сливо поле е на първо място по брой на постоянно заети в селското стопанство.

За 2010 г. структурата на нетните приходи от продажби, реализирани от предприятията в общината, показва, че аграрният сектор е осигурил 37.5% от общия размер на приходите; дялът на сектор „Индустрия” е 54.2% , а приносът на сектора на услугите е под 10%.

Границата от 24 км с река Дунав позволява водите на реката да се използват за напояване на крайбрежните низини, транспорт, риболов, за технически нужди и др. Теренът в по-голямата си част е равнинен.

На територията на Община Сливо поле се намират две защитени местности:

- „Калимок – Бръшлен”, създадена с цел възстановяване и запазване уникалното биологично разнообразие на една от малкото останали Дунавски влажни зони и

- Комплекс „Алеко-Телика”, включваща източната част на остров Алеко и разположената в непосредствена близост група по-малки острови до с. Сандрово. Естествените местообитания на островите поддържат застрашените видове растения и животни от национално и световно значение.

Община Ценово

Икономическият облик на Община Ценово се определя от развитието на аграрния сектор и предприятията от преработващата промишленост. От земеделски кооперации, сдружения и частни земеделски стопани се обработват около 143 810 дка, засети предимно със зърнени и технически култури, заемащи около 90% от стопанисваните площи. Немалък е делът и на животновъдството в личните стопанства, където се отглеждат предимно крави, овце, свине, птици.

Откритите археологически разкопки край с. Кривина от римски и ранно византийски кастел „Ятрус” (най-добре проученият значим римски военен център в България) и ранносредновековно селище, представляват останки от крепостни стени, обществени и частни сгради, храмове, разрушени от аварите в началото на VII век.

В с. Новград съществува етнографски музей за поминъка, бита и културата на района. Историческа забележителност е и паметникът на Хаджи Димитър и Стефан Караджа на устието на река Янтра.

1.1.2. Природно-ресурсен потенциал

Във физикогеографско отношение Област Русе се отличава със сравнително еднообразен релеф. Той е преобладаващо низинен и равнинно-хълмист, което благоприятства земеделието, както и цялостното развитие на техническата инфраструктура.

На север Област Русе граничи с река Дунав, като заема част от Източната Дунавска равнина.

Община Сливо поле е разположена в Бръшленската низина – най-голямата крайдунавска низина, простираща се между Русе и Тутракан, с площ около 320 кв. км.

Бръшленската низина, подобно на останалите територии в близост до реката, се характеризира с ниска заливна част, с високи подпочвени води и алувиално-ливадни почви (3 – 4 м над речното равнище) и с надзаливна част, образувана от кредни скали, покрити с лъос, с дълбоки подпочвени води и черноземни почви (над 60 м височина).

Землището на Община Ветово заема западните склонове на Разградските височини и западната част на Лудогорското плато. Разградските височини се простират дъговидно между долините на реките Черни и Бели Лом, с обща посока запад-изток и преминават в Лудогорско плато. Изградени са от седиментни скали и се наблюдават карстови подземни води.

Лудогорското плато е обширно, разположено на изток от р. Бели Лом до долината на р. Карамандере. Високо е около 300 м. Силно е прорязано от каньоновидните долини на реки и суходолия. Изградено е от варовици и мергели, препокрити с лъос. Характерни са карстовите форми.

Териториите, разположени по западната част на Разградските височини и Лудогорското плато, са изградени от седиментни скали, наблюдават се карстови подземни води. Реките Черни и Бели Лом са разположени в каньоновидни долини и въпреки малката надморска височина са налице ареали с полупланински облик и пейзажна атрактивност – потенциал за развитие на туризъм (Поломието).

Средната надморска височина на територията на областта е 150 – 200 метра. В землището на гр. Борово се намира най-високата точка на Област Русе (289 м над морското равнище).

Територията на Област Русе геоложки принадлежи към Мизийската платформа. Областта е бедна на полезни изкопаеми. Преобладават само нерудните полезни изкопаеми. В областта са открити и се изследват кварцов пясък, облицовъчен варовик и каолин. Те са база за развитието на редица производства от преработващата промишленост: керамичната, порцеланово-фаянсовата промишленост и др. Находищата имат лещовиден пластов характер.

Със стопанско значение са находищата:

- на каолин и кварцов пясък при гр. Ветово, гр. Сеново и с. Кривня в Община Ветово;
- на строителен варовик при селата Пиргово, Красен и Божичен (Община Иваново) и с. Басарбово (Община Русе);
- на камък и вар (с. Ценово) и инертни материали от р. Дунав.

Сред карстовите форми при гр. Ветово и при с. Писанец (Община Ветово) има каолинова суровина. По-голяма част от областта е покрита с льос или льосовидни глини (с най-голяма дебелина при р. Дунав – 20 до 50 м). Разпространени са и алувиалните наслаги, предимно по поречията на реките.

В областта няма открити находища на рудни полезни изкопаеми и изкопаеми горива.

Климатът в Област Русе е умереноконтинентален. Особеностите на релефа създават благоприятни условия за безпрепятствено нахлуване на студените континентални въздушни маси. Поради тези причини, в сравнение с другите ниски части на страната, зимата тук е най-студена, пролетта настъпва рано и е сравнително хладна, лятото е горещо, а есента е по-топла от пролетта. Средната годишна температура е около 12° С, средната юлска – 22° С/24° С, а средната януарска – от 0° С до -3° С. Средната годишна скорост на вятъра е 2.3 м/сек. Преобладават югозападните, западните и източните ветрове, а през летните месеци – и южните. Средногодишното количество на валежите е 550 – 650 мм (малко над средното за страната), а в крайбрежните низини е под 500 мм. Това налага изкуственото напояване на земеделските култури. Зимните застудявания обикновено са придружени от чести ветрове, с посока главно от североизток и север. Широката отвореност на територията на север е причина ветровете да отвяват снежната покривка и да нанасят поражения на посевите. Снежните бури през зимата създават транспортно- комуникационни и битови проблеми. Сумата на валежите през зимния сезон е най-малка – 85 – 120 мм. Снежната покривка е неустойчива, образува се към 5 – 10 декември и рядко се задържа за по-дълго време. Въпреки студената зима, благодарение на малката надморска височина и бързо нарастващия ден, пролетта настъпва рано. Характерни за нея са късните пролетни мразове, които се прекратяват едва към 18 – 20 април. Валежите през пролетта са малко по-големи от тези през зимата и достигат 135 – 170 мм. Валежният максимум е през летния сезон – 150 – 200 мм, но поради високите температури на въздуха, повърхностните слоеве на почвата (2 – 10 см) твърде често остават с много малко влага. Суховеите през лятото и недостатъчната влага причиняват ерозия. Най-силно е проявена ерозивната дейност в селата Червен, Мечка, Пиргово, Иваново, Нисово и Красен (над 50%). Западните ветрове през лятото причиняват гръмотевични бури и градушки.

Средно към 20 – 25 октомври температурата на въздуха спада под 10° С, а първите есенни мразове настъпват след 15 ноември. Сумата на валежите намалява и е около 115 – 145 мм.

Често явление в Област Русе са и температурните инверсии, сланите, поледиците и мъглите по поречието на Дунав.

Водните ресурси на Област Русе са представени както от повърхностно течащи, така и от подпочвени водоизточници. Областта е разположена на основния воден път на страната – река Дунав, който представлява най-значимият хидроресурс в региона. Водите на реката са използвани за напояване на крайбрежните низини, транспорт, риболов, за технически нужди и др. Максималният месечен отток на тази голяма плавателна река е през месец април и е свързан с пролетното прииждане на реката (черешови води). Високите пролетни води заливат островите в района и речните тераси до дигите. През някои години заливанията се задържат до месец август. Ледоходите по реката нанасят големи повреди на насажденията и горските култури по бреговете земи. Високите води размиват и подриват бреговете и предизвикват срутвания. Реките Русенски Лом (с началните си притоци Бански, Черни, Бели и Малки Лом) и Янтра (в областта влиза само долното ѝ течение) имат ограничено стопанско ползване, поради особеностите на климата и карстовата основа. Режимът им е дъждовно-снежен, с максимум на оттока през месеците март и април и минимум през октомври. Те текат в каньоновидни долини, на места достигащи до 100 м, които са силно меандриращи, а това не позволява водите им да се използват за напояване на обработваеми земи. Замърсяването им с промишлени и битови отпадъци допълнително ограничава стопанското им използване.

Подпочвените води са обилни и дълбоки. При с. Писанец (Община Ветово) е налице карстов извор.

В Област Русе са построени общо 15 язовира, осем от тях са на територията на община Бяла, три в община Русе, два в община Две могили и по един в общини Борово и Ветово. Най-голям е язовир „Баниска“ – с полезен обем 10 500 хил. куб. м , следван от язовир „Бойка“ – с воден обем 5 000 хил. куб. м и язовир „Николово“ – 1 270 хил. куб. м полезен обем. Подробен списък на всички язовири в Русенска област по местонахождение, собственост и капацитет е поместен в таблица 1.1.2.1.

Таблица 1.1.2.1. Информация за язовирите на територията на област Русе към 31.12.2011 г.

№	Наименование на язовира	Собственост	Полезен обем (куб.м)
1	яз. „Баниска“, с.Баниска, Община Две могили	Напоителни системи - ЕАД, клон Долен Дунав – Русе (НС)	10 500 000
2	яз. „Бойка“, с. Лом Черковна, Община Бяла	НС - Русе	5 000 000
3	яз. „Николово“, с. Николово, Община Русе	Община Русе	1 270 000
4	яз. „Образцов чифлик“, Община Русе	ИЗС “Обр. Чифлик”	213 000
5	яз. „Тетово“, с. Тетово, Община Русе	Община Русе	120 000
6	яз. „Пейчиново“, с. Пейчиново, Община Бяла	Община Бяла	685 000
7	яз. „Босилковци“, с. Босилковци, Община Бяла	Община Бяла	154 000
8	яз. “Кърча”, с. Бистренци, Община Бяла	Община Бяла	82 000
9	яз. “Пет кладенци”, с. Пет кладенци, Община Бяла	Община Бяла	105 000
10	яз. „Каран Върбовка“, с. Каран Върбовка, Община Две могили	„Трифенова и Син” ООД Русе	30 000
11	яз. ”Глоджево”, Община Ветово	ДДС „Сеслав” гр. Кубрат	1 000 000
12	яз. ”Борово”, Община Борово	Община Борово	92 000
13	яз. „Боаза“, с. Лом Черковна, Община Бяла	ДГС гр. Бяла	12 000
14	яз. „Пазвантска чешма“ (Пазванта), Община Бяла	Община Бяла	20 000
15	яз. „Радева чешма“, с. Лом Черковна, Община Бяла	Община Бяла	156 000

Източник: ОА- Русе

Релефът, климатичните условия, водите и геоложкият строеж предопределят разнообразието на почвите в областта. Най-широко разпространени са черноземните почви, развити върху дебела льосова подложка (от 60 м до 100 м по Дунавския бряг) и техните подтипове: типични, карбонатни, хумусно-карбонатни и оподзолени карбонатни. Те се намират югозападно от Русе. В югоизточните части преобладават

тъмносивите горски почви (те се нуждаят от наторяване поради по-ниското си съдържание на хумус). Подходящи са за отглеждане на зърнени култури, лозя и овощни насаждения. В речните долини са разпространени алувиални, алувиално-ливадни и блатни, подходящи за отглеждане на зеленчуци, технически култури и овощия. Такива почви има и по терасите на реките Русенски Лом и Янтра.

По отношение на баланса на територията, Област Русе се отличава със значително по-висок от средния за страната дял на земеделските земи (76% спрямо 58.7%). По данни за 2007 г., по площ на земите със селскостопанско предназначение областта е на второ място в Северен централен район. Степента на урбанизация на областта е по-висока от средните стойности за района и за страната (6.2% срещу съответно 5.8% и 5.0%). Делът на горските територии е значително по-малък от средния за страната (13.9% спрямо 33.6%). За добив на полезни изкопаеми се използват едва 0.3% от територията на областта, като тази стойност е почти двойно по-висока от средната за Северен централен район.

Таблица 1.1.2.2. Територия по фондове

Зони/ райони/ области	Територия по вид към 31.12.2000 г.												
	Общо територии	Земеделски		Горски		Населени места и други урбанизиран и територии		Водни течения и водни площи		За добив на полезни изкопаеми		За транспорт и инфраструк тура	
		площи кв. м	площи кв. м	%	площи кв. м	%	площи кв. м	%	площи кв. м	%	площи кв. м	%	площи кв. м
България	111 001 902	63 764 817	57.4	37 157 538	33.5	4 603 416	4.1	2 010 385	1.8	2 710 867	2.4	754 879	0.8
Северен централен район	14 973 970	10 190 345	68.1	3 566 633	23.8	708 311	4.7	266 067	1.8	136 514	0.9	106 100	0.7
Русе	2 803 364	2 127 536	75.9	408 804	14.6	130 057	4.6	76 925	2.8	33 729	1.2	26 313	0.9

Източник: ТСБ – Русе

По данни от баланса на територията към 31.12.2000 г. на Агенцията по геодезия, картография и кадастър към Министерството на регионалното развитие и благоустройството. След 2000 г. на територията на областта са настъпили следните териториално – административни промени:

- С Указ № 164 / 2001 г. с.Тетово от област Разград е включено в състава на община Русе
- С Указ 111 / 11.04.2003 г. от състава на община Ветово излизат с.Каменово, с.Равно, с.Просторно, с.Топчии и се присъединяват към област Разград
- С Указ № 423 / 17.09.2003 г. в състава на община Иваново се включват с.Сваленик и с.Церовец от област Разград
- С Указ № 51 / 25.02.2004 г. с.Черешово от област Разград е включено в състава на община Сливо поле
- С Указ № 348/14.10.2009 г. с. Бъзън преминава към община Русе

Фиг. 1.1.2.1. Териториален баланс на Област Русе



С най-висок дял на земеделските територии се отличават общините Ценово (85.1%), Иваново (83.3%), Сливо поле (78.8%), Бяла (77.4%) и Борово (76.1%).

По-висок дял на горските територии, макар и много по-нисък от средния за страната, имат общините Ветово (22.8%), Две могили (21.9%), Бяла (18.7) и Борово (14.8%).

Най-висок е дялът на населените места и урбанизираните територии в общините Русе (10.4%) и Сливо поле (4.9%), а най-нисък – в общините Две могили (2.2%) и Иваново (2.7%). Около 1/3 от териториите за добив на полезни изкопаеми в Област Русе са на територията на Община Ветово.

1.2. ИКОНОМИКА И КОНКУРЕНТОСПОСОБНОСТ

1.2.1. Общ стопански профил на областта

Икономическото състояние на областта е на сравнително ниско равнище. Брутният вътрешен продукт (БВП), създаден през 2010 г. в Русенска област, е в размер на 1 648 млн. лв., като спрямо стойността на показателя през 2006 г. се наблюдава увеличение с 20.6 %. През 2010 г. брутната добавена стойност (БДС) в областта е 1 419 млн. лв. и бележи ръст спрямо 2006 с 23.8%.

Таблица 1.2.1.1. Брутна добавена стойност (БДС) по икономически сектори и брутен вътрешен продукт (БВП)

(по цени на съответната година)

<i>Област Русе</i>	2006	2007	2008	2009	2010
Брутна добавена стойност – млн.лв.	1 146	1 334	1 551	1 502	1 419
в т.ч. по икономически сектори					
Аграрен	105	95	138	100	106
Индустрия	366	475	515	561	452
Услуги	675	764	898	841	861
Брутен вътрешен продукт – млн.лв.	1 367	1 587	1 862	1 748	1 648
БВП на човек – лв.	5 339	6 245	7 384	6 987	6 646

Източник: ТСБ – Русе

Фиг. 1.2.1.1. БВП на човек от населението



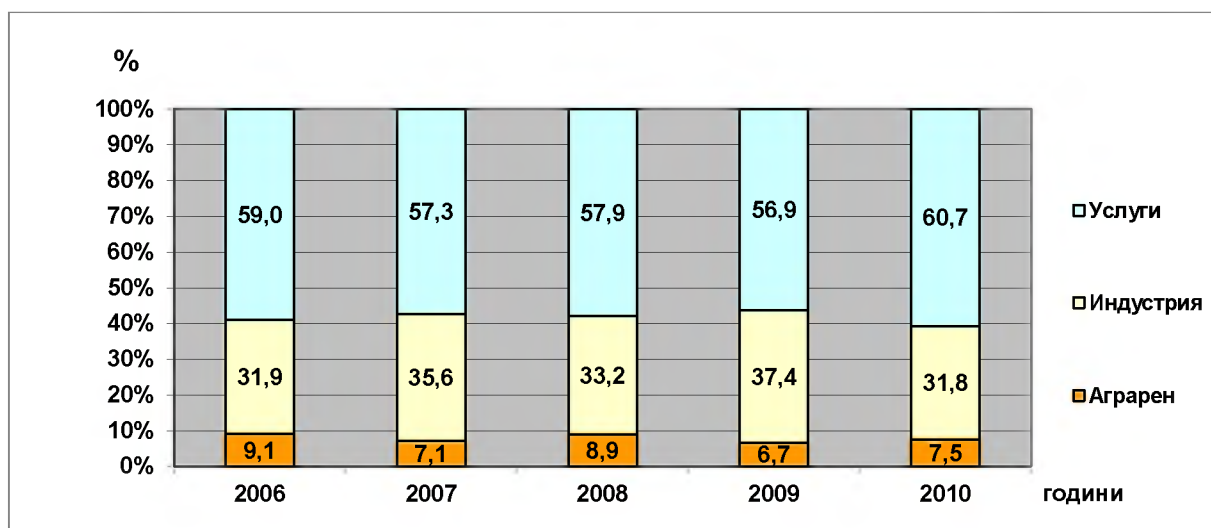
Източник: ТСБ – Русе

Ключови икономически сектори в областта са услугите и индустрията, които създават по-голямата част от БДС. Секторът на услугите през 2010 г. генерира 60,7% от БДС, следван от сектора индустрия (31,8%). През разглеждания период (2006 – 2010 г.) сектора услуги е с нарастващ дял в структурата на БДС, за сметка на индустрията. През

2010 г. аграрният сектор генерира само 7,5% от БДС. Районът има значителен потенциал за развитие на селското стопанство.

Фиг. 1.2.1.2. Структура на brutната добавена стойност по икономически сектори в Област Русе

(Хиляди левове)



Източник: ТСБ – Русе

Произведената продукция от стопанските единици по общини е важен икономически индикатор, който позволява да се направи сравнение за промените в областната икономика. По показателя „Произведена продукция” водеща е Община Русе с обща стойност на произведената продукция 2 269 082 хил. лв. през 2010 г.

Таблица 1.2.1.2. Произведена продукция от икономически сектор “Индустрия”

(Хиляди левове)

Област Русе	2006	2007	2008	2009	2010
Общо	1 420 000	1 858 265	2 157 958	1 726 760	1 615 023
в т.ч.					
Преработваща промишленост	1 113 643	1 434 514	1 577 296	1 270 348	1 297 585
Строителство	146 243	225 666	305 863	304 943	195 517
Относителен дял в общото производство - %	100.0	100.0	100.0	100.0	100.0
Преработваща промишленост	78.4	77,2	73.1	73.6	80.3
Строителство	10.3	12.1	14.2	17.7	12.1

Таблица 1.2.1.3. Произведена продукция по текущи цени от стопанските единици по общини на Област Русе

(Хиляди левове)

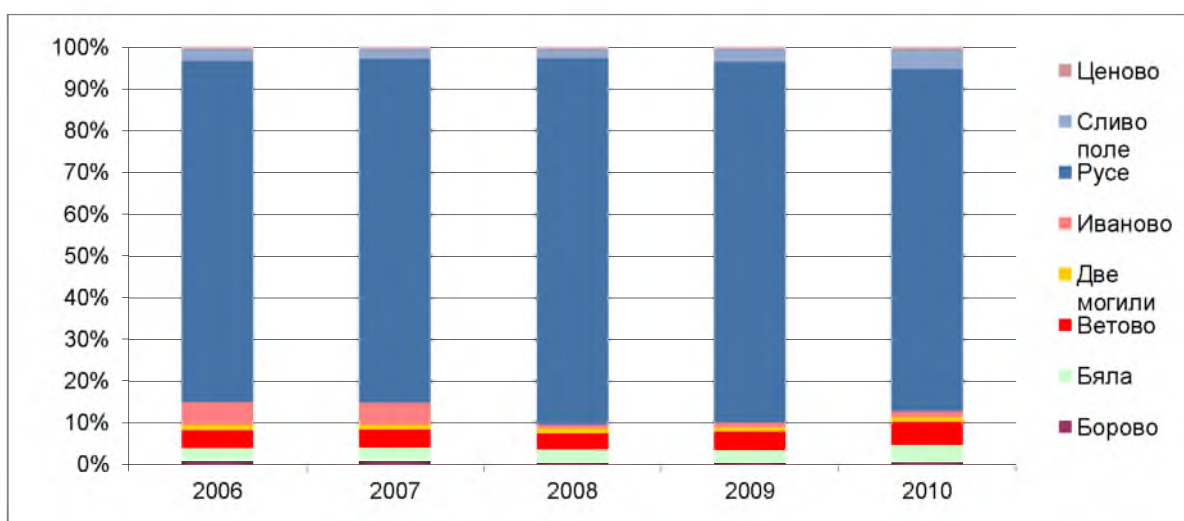
Общини	2006	2007	2008	2009	2010

ОБЛАСТНА СТРАТЕГИЯ ЗА РАЗВИТИЕ НА ОБЛАСТ РУСЕ 2014 – 2020 Г.

Общо	2 151 868	2 813 038	3 422 545	2 865 224	2 767 881
Борово	18 822	21 402	13 040	11 427	14 769
Бяла	64 976	91 991	109 023	88 957	112 381
Ветово	93 952	120 135	131 771	127 173	155 878
Две могили	29 765	36 467	42 469	30 195	35 676
Иваново	115 474	149 949	32 523	28 226	37 644
Русе	1 761 513	2 317 139	3 009 502	2 480 010	2 269 082
Сливо поле	59 938	68 219	72 858	88 751	128 905
Ценово	7 428	7 736	11 359	10 485	13 546

Източник: ТСБ

Фиг. 1.2.1.3. Произведена продукция по текущи цени от стопанските единици по общини на Област Русе



Източник: ТСБ

Таблица 1.2.1.4. Регионални сравнения

(млн. лв.)

Регионални сметки - БВП и БДС		2006	2007	2008	2009	2010
БВП по текущи цени	България	51 783	60 185	69 295	68 322	70 511
	Северен централен район	4 648	5 178	5 799	5 528	5 577
	Област Русе	1 367	1 587	1 862	1 748	1 648
БВП на човек от населението по текущи цени-лева	България	6 726	7 857	9 090	9 007	9 359
	Северен централен район	4 916	5 528	6 249	6 011	6 139
	Област Русе	5 339	6 245	7 384	6 987	6 646
БДС	България	43 424	50 575	57 733	58 695	60 716
	Северен централен район	3 897	4 351	4 832	4 749	4 802
	Област Русе	1 146	1 334	1 551	1 502	1 419
БДС аграрен сектор	България	3 113	2 824	4 132	2 841	2 976
	Северен централен район	476	412	613	438	452

	Област Русе	105	95	138	100	106
БДС индустрия	България	13 379	16 395	17 987	18 395	17 881
	Северен централен район	1 264	1 530	1 568	1 637	1 571
	Област Русе	366	475	515	561	452
БДС Услуги	България	26 932	31 355	35 614	37 460	39 860
	Северен централен район	2 157	2 408	2 651	2 674	2 779
	Област Русе	675	764	898	841	861

Източник: ТСБ-Русе

Непосредствено след присъединяването на България към Европейския съюз, икономиката в Област Русе бележи ръст. Съществено подобряване на бизнес-средата се отчита в контекста на свободното движение на хора, стоки и услуги.

Подобреният бизнес климат и осигуряваните от държавата и общините преференции, изграждането на Индустриалния парк, Свободна зона-Русе и приватизацията на части от бившия Комбинат за тежко машиностроене съществено повлияха върху общата икономическа картина на областта. Само в рамките на две години (2007 и 2008 г.) в Област Русе бяха привлечени важни чуждестранни инвеститори, като френската фирма „Монтюпе” ЕООД (водещ европейски производител на продукти от алуминиеви сплави за автомобилната промишленост, с размер на инвестицията от 50 млн. евро и открити 867 работни места), испанската „Керос” ЕАД (изграждаща завод за керамични плочки и гранитогрес на стойност 54 млн. лв. с очаквани 300 работни места). Трябва да се отбележи и инвестицията за над 10 млн. евро на немската компания за производство на авточасти „Витте аутомотив” ЕООД с разкриването на не по-малко от 300 работни места.

Като цяло отрасловата структура на икономиката в Област Русе запазва своя характер, като определящите за икономическото развитие на областта са:

- **Металургия, машиностроене и металообработване:** основните изделия, произвеждани от тази индустрия, са речни и речно-морски кораби, ножични кари, хидравлично оборудване, селскостопански машини, възли и детайли за тях, стоманени тръби и съединения, гвоздеи и др. Водещи фирми с персонал над 250 души са „Жити” АД, „Спарки” АД, „СЕТ” АД, „Найден Киров” АД, „Дунарит” АД и др.;
- **Химическа промишленост:** този отрасъл се утвърди в производството на моторни и индустриални масла, бои и лакове, фолирани пластмасови изделия, изделия от пенополистирол, изолационни материали.

Водещи фирми в отрасъла са „Оргахим” АД, „Приста ойл холдинг” ЕАД, „Мегахим” АД, „Фибран България” АД, „Марисан” ООД и др.;

- Текстил и конфекция: текстилната, трикотажната и шивашката промишленост традиционно са едни от основните и значими за индустриалното развитие на Област Русе производства. Водещи фирми в отрасъла са „Аристон” ООД, „Арда” ООД, „Маркам Фешън” ЕООД и др.;

- Производство на хранителни продукти и напитки: основно се произвеждат и преработват месо и риба, консервиране на зеленчуци, производство на растителни и животински мазнини, производство на мляко и млечни продукти, мелнични продукти, готови храни за животни, хляб, хлебни и сладкарски изделия, захар, готови храни, кафе, чай, тестени изделия и напитки;

- Строителство. След приемането на страната за член на ЕС се забелязва значителен ръст в строителството, поради увеличеното кредитиране от банките и нарастващото търсене на имоти, включително от чужденци. В последните няколко години, като следствие от икономическата криза, се забелязва силен спад.

- Потенциал за принос към развитието на икономиката в Област Русе имат малките и средни предприятия в сферата на производството, търговията и услугите, отнасящи се до мебелно производство, алуминиева и PVC дограма, интериорни врати, алкохолни и безалкохолни напитки, кожени изделия, обувки, сладкарски изделия и др.

По отношение на произведената продукция (в хил. лв.) на промишлените предприятия в Област Русе в края на 2010 г. най-голям дял заема „Производство на химични продукти” съответно с 219 360 хил. лв., следвана от „Производства на изделия от други неметални минерални суровини” със 161 677 хил. лв. и „Производство на текстил и изделия от текстил, производство на облекло” със 150 292 хил. лв. От данните по-долу е очевидно възходящото икономическо развитие на областта във всички сектори на икономиката до 2008 г., като през 2009 г. в тях се забелязва спад, но през 2010 г. отново започват да се увеличават.

Таблица 1.2.1.5. Продукция, произведена от предприятията в преработващата промишленост, по текущи цени

(Хиляди левове)

Подотрасли	2006	2007	2008	2009	2010
Област Русе - общо	1 186 257	1 519 031	1 577 296	1 270 348	1 297 585
Производство на хранителни продукти, напитки и	120 962	158 377	198 706	113 511	104 832

ОБЛАСТНА СТРАТЕГИЯ ЗА РАЗВИТИЕ НА ОБЛАСТ РУСЕ 2014 – 2020 Г.

тютюневи изделия					
Производство на текстил и изделия от текстил; производство на облекло	159 290	180 197	190 241	166 331	150 292
Обработка на кожи; производство на обувки и други изделия от обработени кожи, без косъм	4 859	5 738	3 776	3 070	4 736
Производство на дървен материал и изделия от дървен материал и корк, без мебели; производство на изделия от слама и материали за плетене	8 406	10 179	11 479	8 821	9 049
Производство на хартия, картон и изделия от хартия и картон	24 707	31 577	20 676	17 333	17 886
Печатна дейност и възпроизвеждане на записани носители	1 270	2 173	5 537
Производство на кокс и рафинирани продукти	127 617	129 889	..	125 757	..
Производство на химични продукти	177 841	225 289	334 786	197 814	219 360
Производство на лекарствени вещества и продукти
Производство на изделия от каучук и пластмаси	30 359	42 220	84 230	55 717	50 639
Производства на изделия от други неметални минерални суровини	24 208	31 745	49 973	145 598	161 677
Производство на основни метали	208 003	111 572	57 536
Производство на метални изделия, без машини и оборудване	166 360	228 678	69 452	73 102	60 486
Производство на компютърна и комуникационна техника, електронни и оптични продукти	29 607	35 030	13 562	..	14 696
Производство на електрически съоръжения	18 938	17 490	10 028
Производство на машини и оборудване с общо специално предназначение	103 380	56 139	68 855
Производство на машини, оборудване без, без електро-, оптично и друго оборудване	92 915	138 001
Производство на автомобили, ремаркета и полуремаркета
Производство на превозни средства, без автомобили	98 316	47 382	52 492
Производство на превозни средства	86 577	126 280
Производство на мебели	.	.	125 273	87 910	79 528
Преработваща промишленост, неklasифицирана другаде	59 935	91 314	28 859	14 700	14 078

Източник ТСБ – Русе

Таблица 1.2.1.6. Производство на по-важни видове изделия в промишлените предприятия на Област Русе (Хиляди левове)

Промислени изделия	Мярка	2006	2007	2008	2009	2010
Машини за селско и горско стопанство, за подготовка или обработка на почвата или за култивация	бр.	548	615
Отливки	т	617	894
Бои и лакове на базата на синтетични полимери или модифицирани естествени полимери	кг	43 492 898	5 017 367	53 595 013	49 544 098	40 894 452
Чорапи	чф.	37 074 533	37 939 187	45 459 581	40 967 081	38 322 493
Връхно и горно облекло, различно от трикотажното, за мъже и жени ^{*)}	хил.бр.	8 039	6 702	5 778	5 579	5 725
Работно облекло за мъже и жени ^{*)}	бр.	683 975	778 062	537 407	329 516	327 101
Хляб и хлебни изделия	т	8 123	8 656	6 746	4 939	5 280

Месо и субпродукти (карантин), годни за консумация от едър рогат добитък, свине, овце, кози, коне, пресни охладени или замразени	т	3 795	8 877	15 536	14 041	14 237
Колбаси	т	1 549	1 634	1 606	2 576	2 367
Мебели от метал, различни от канцеларските. *	кг.	2 845 747	3 120 309	1 538 365	1 180 038	1 944 909
Врати и техните каси, прагове от дървен материал	бр.	7 315	8 011	6 173	4 864	2 863
Врати, прозорци и техните каси от пластмаси	бр.	29 253	35 654	38 652	21 960	22 099
Врати, прозорци и техните каси от алуминий	бр.	22 541	24 950	15 613	13 274	6 946

* данните включват ишлеме

Източник ТСБ – Русе

Разглеждайки приноса на малките и средни предприятия (МСП), се забелязва, че те продължават да реализират значителна част от оборота на икономическите дейности „Операции с недвижими имоти и бизнес услуги”, „Търговия, ремонт на автомобили, лични вещи и стоки за дома”, „Хотели и ресторанти”, „Строителство” и „Транспорт, складиране и съобщения”.

Благоприятна тенденция е ускоряването на ежегодното нарастване на приноса на МСП както в БДС, така и в БВП. Съществена роля за повишаване на конкурентоспособността на МСП оказва премахването на пречките за стокообмена със страните от Европейския съюз, използването на ресурса по програма ФАР и ОП „Конкурентоспособност” и подобрените условия на кредитиране от банките. Особено показателен е фактът, че след 01.01.2007 г. голяма част от местните производители и търговци се ориентира много бързо към румънския пазар, а създадената през 2003 г. Българо-румънска търговско промишлена палата осезаемо подпомага с информация, съвети и пазарни консултации всички фирми, които желаят да развият бизнес на съседния румънски пазар.

Друга организация с принос към насърчаване на българо-румънското сътрудничество в Област Русе е Асоциация „Еврорегион Данубиус“, която реализира голям брой проекти по Програмата за трансгранично сътрудничество Румъния-България. Най-актуалната добра практика по инициатива на асоциацията е създадената през 2010 г. съвместна работна група от представители на земеделието в Окръг Гюргево и Област Русе.

Друг важен фактор са реализираните проекти в предприєдинителния период по програма ФАР за подпомагане на малкия и средния бизнес и настоящите оперативни програми „Конкурентоспособност” и „Развитие на човешките ресурси”.

Ръст бележи и агросекторът, за който е изготвен отделен анализ в стратегията, като голяма част от инвестициите, реализирани в него са по линия на САПАРД и одобрените вече проекти по Програмата за развитие на селските райони.

Съществена промяна настъпи и в търговията и услугите. Само за последните няколко години бяха построени и функционират хипермаркети на водещи търговски вериги за хранителни продукти, техника и строителни материали, като „Кауфланд”, „Практикер”, „Мосю Бриколаж”, „Билла”, „Технополис”, „Техномаркет” и др., редица бензиностанции на „ОМV”, „Ромпетрол”, „Шел”, „Лукойл” и др., автосалони на „Тойота”, „VW”, „Опел”, „Крайслер” и др. Това от друга страна доведе до фалит на много МСП с подобен предмет на действие.

За инвестиционния бум в Област Русе през последните години говори и започналото реализиране на седем търговски центъра от особено голям мащаб (т.нар. МОЛ), а изграждането в бъдещия МОЛ Русе (между кръговото и к-с Ялта) на дълго отлаганата многофункционална спортна зала с капацитет 8 000 места на площ от почти 26 000 кв.м, ще осигури възможност за провеждане на шоу-спектакли, концерти, конгреси и др.

Настъпващата в края на 2008 г. икономическа и финансова криза доведе до замразяването на някои от проектите и съответно спад в инвестициите.

Продължаваща е тенденцията за концентриране на икономическите субекти предимно в областния център и Община Русе.

Показателно е, че в малките общини преобладават предимно предприятия с персонал до 9 души и се наблюдава незначителен ръст при откриването на нови, в сравнение с предприятията в Община Русе.

Положителен ефект за стартиращи малки и средни предприятия в областта изигра и създадената от държавата „Българска банка за развитие АД”, като по данни на местния офис до настоящия момент са отпуснати над 330 микрокредита на стойност над 5 млн. лева, и то предимно за иновативни и експортно-ориентирани производства. Тази практика трябва да продължи да се усъвършенства, както и да се улесни достъпът на фирмите до кредити за оборотни средства с преференциална лихва.

1.2.2. Инвестиционна среда

1.2.2.1. Разходи за ДМА и придобити ДМА

Двата икономически показателя, които се отъждествяват с инвестиционната активност на предприятията, са Разходи за дълготрайни материални активи и Придобити ДМА.

Разходите за придобиване на дълготрайни материални активи (ДМА) са фактически извършените разходи за придобиване на земя, сгради, съоръжения и конструкции, машини, оборудване, транспортни средства и други чрез строителство и закупуване, вкл. употребяваните ДМА. Данните за разходите за ДМА са посочени по цени на съответната година.

В обема на придобитите дълготрайни материални активи се включва стойността на всички придобити ДМА независимо от начина на придобиване (строителство и закупуване).

Таблица 1.2.2.1. Разходи за придобиване на ДМА и придобити ДМА по състав, икономически сектори и форми на собственост (Хиляди левове)

<i>ОБЛАСТ РУСЕ</i>	<i>2006</i>	<i>2007</i>	<i>2008</i>	<i>2009</i>	<i>2010</i>
Разходи за придобиване на дълготрайни материални активи - общо	464 980	634 677	739 662	452 815	347 785
По състав					
Сгради, строителни съоръжения и конструкции	147 560	197 254	236 652	185 665	127770
Машини, производствено оборудване и апаратура, вкл. транспортни средства	229 623	288 055	319 392	207 163	148 593
Други разходи	17 318	22 632	56 578	37 587	33 172
По икономически сектори					
Аграрен	20 279	30 342	50 902	48 444	60 446
Индустрия	243 275	310 290	442 599	242 037	154 913
Услуги	201 426	294 045	246 161	162 334	132 426
По форма на собственост					
Обществен сектор	24 382	22 510	48 445	58 711	26 293
Частен сектор	440 598	612 167	691 217	394 104	321 492
Придобити дълготрайни материални активи	409 858	572 557	551 842	513 499	311 737
По състав					
Сгради, строителни съоръжения и конструкции	130 041	138 713	128 645	190 510	103 484
Машини, производствено оборудване и апаратура, вкл. транспортни средства	198 161	276 735	273 438	272 802	155 506
Други разходи	72 092	20 373	222 724	27 787	14 497
По икономически сектори					
Аграрен	19 407	28 649	42 070	40 695	49 774
Индустрия	213 308	272 687	302 707	332 752	119 600
Услуги	177 143	271 221	207 065	140 052	142 363

По форма на собственост					
Обществен сектор	28 838	21 352	20 690	50 678	28 102
Частен сектор	381 020	551 205	531 152	462 821	283 635

1) Данните за 2006 и 2007 години по икономически сектори са посочени съгласно Национална класификация на икономическите дейности – НКИД – 2003, а за 2008 г. – съгласно Национална класификация на икономическите дейности КИД - 2008

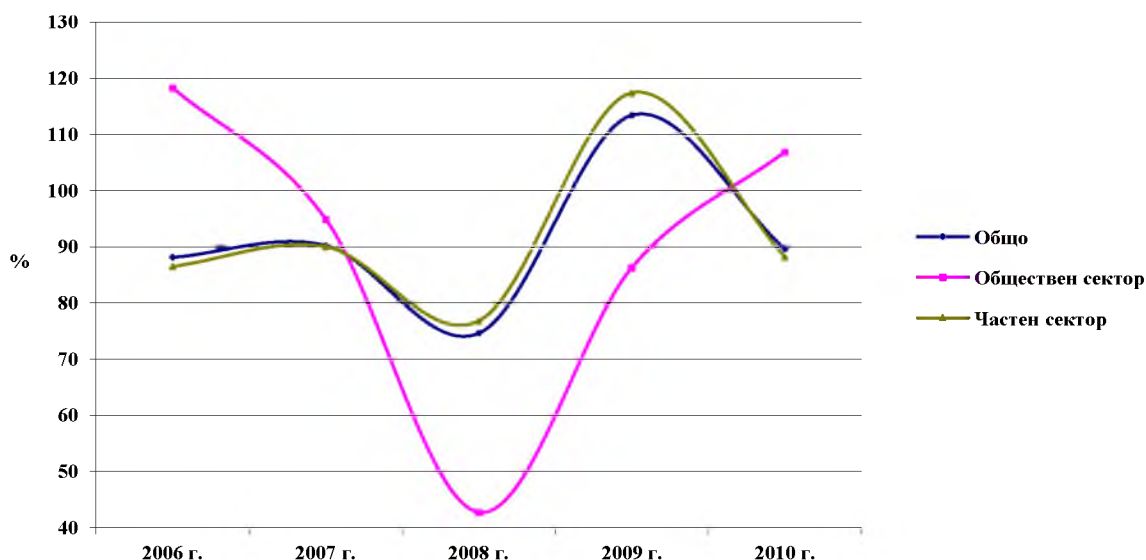
2) В разходите за придобиване на ДМА и придобитите ДМА не е включена земята

Източник: ТСБ-Русе

През 2010 г. в областта са придобити дълготрайни материални активи (ДМА) в размер на 311 737 хил. лв. В структурно отношение най-голям е дялът на разходите за придобиване на ДМА в индустриалния сектор (119 600 хил. лв.) – 38.4% от общия размер. Настъпилата в края на 2008 г. икономическа и финансова криза доведе до замразяване на много проекти и съответно спад на инвестициите и придобитите ДМА най-вече в частния сектор – от 381 020 хил. лв. за 2006 г., през 531 152 хил. лв. за 2008 г. до 283 635 лв. за 2010 г.

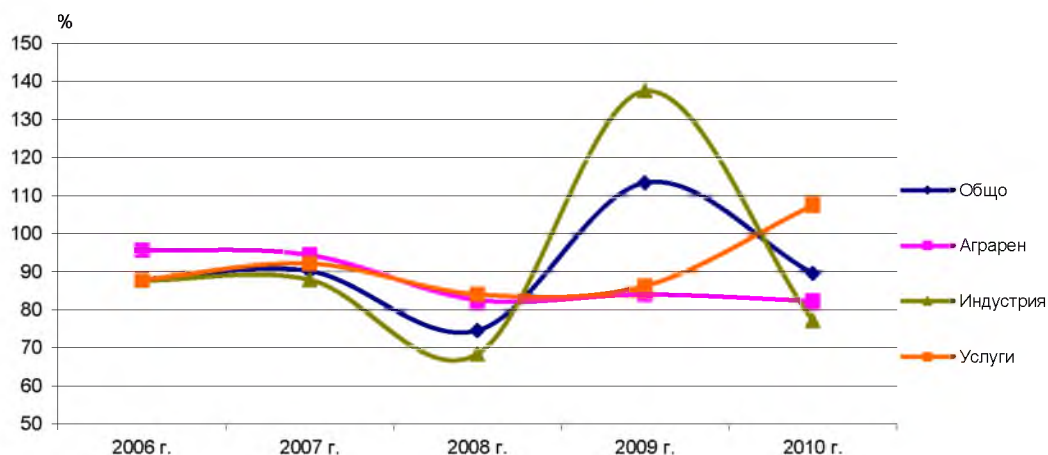
Фиг. 1.2.2.1.1. Съотношение между придобитите ДМА и разходите за придобиване на ДМА

- **по форми на собственост**



Източник: ТСБ - Русе

- **икономически сектори**



1.2.2.2. Чуждестранни преки инвестиции

Подобряването на бизнес-климата и приемането на България за член на ЕС след 01.01.2007 г. се отразиха положително и на нарастването на преките чуждестранни инвестиции в различните сектори на икономиката в Област Русе.

Таблица 1.2.2.2.1. Чуждестранни преки инвестиции в предприятията от нефинансовата сфера с натрупване към 31.12. по икономически дейности за област Русе (Хиляди евра)

Икономически дейности (A10/11)*	2008	2009	2010
Общо за страната	19 185 002.9	20 441 581.2	22 114 446.3
Общо за Северен централен район	797 173.7	759 508.1	815 908.1
Общо за област Русе	336 033.5	344 793.7	363 261.7
Селско, горско и рибно стопанство
Добивна, преработваща и друга промишленост; доставяне на води; канализационни услуги, управление на отпадъци и възстановяване	203 663.0	239 320.7	234 349.3
в т. ч. преработваща промишленост
Строителство	54 137.1	37 395.1	60 950.0
Търговия; ремонт на автомобили и мотоциклети; транспорт, складиране и пощи; хотелиерство и ресторантьорство	61 309.8	43 317.5	42 722.0
Създаване и разпространение на информация и творчески продукти; далекосъобщения
Операции с недвижими имоти	8 471.5	11 954.3	6 992.6
Професионални дейности и научни изследвания; административни и спомагателни дейности	2 945.6	1 575.5	2 166.0
Държавно управление; образование; хуманно здравеопазване и социална работа	-	-	..
Други услуги

Източник: ТСБ - Русе

От таблицата се вижда, че макар и с бавни темпове чуждестранните инвестиции за област Русе нарастват и за 2010 година те са 363261,7 хил. евро. За 2011 г. те са 335 086,3 хил. евро. С най-висок дял са инвестираните средства в добивната промишленост и производството. Сравнено с инвестициите в Северен Централен район, областта заема значителна част от общата стойност за района.

1.2.2.3. Инфлация и потребителски цени

Индексът на потребителските цени е официален източник на инфлацията в Република България. Той оценява общото относително изменение на цените на стоките и услугите, използвани от домакинствата за лично (непроизводствено) потребление, и се изчислява, като се прилага структурата на крайните парични потребителски разходи на българските домакинства. Основен източник на информация за разходите е изследването на бюджетите на домакинствата. ИПЦ за година t се изчислява при структура на разходите от година $t-1$. От 1999 година НСИ прилага усъвършенствана методика за конструиране и изчисляване индекса на потребителските цени в съответствие с изискванията на Евростат и препоръките на МВФ.

Верижните индекси на потребителските цени измерват изменението на цените през текущия месец спрямо предходния месец. Верижните индекси на потребителските цени са измерители на месечната инфлация.

Индексите на потребителските цени с натрупване от началото на годината измерват изменението на цените през текущия месец спрямо декември на предходната година. Те са измерител на натрупаната инфлация от началото на годината.

Средногодишните индекси на потребителските цени измерват средното изменение на цените за 12 - те месеца на текущата година спрямо средното изменение на цените за 12 - те месеца на предходната година. Те са измерители на средногодишната инфлация.

Таблица 1.2.2.3.1. Средногодишни индекси на потребителските цени

	<i>(1995 = 100)</i>					
	<i>2006</i>	<i>2007</i>	<i>2008</i>	<i>2009</i>	<i>2010</i>	<i>2011</i>
Общ индекс	4 793.06	5 195.80	5 837.4	5 998.1	6 144.4	6 403.7

Източник: ТСБ - Русе

Таблица 1.2.2.3.2. Средногодишни индекси на потребителските цени на стоки и услуги за населението - %

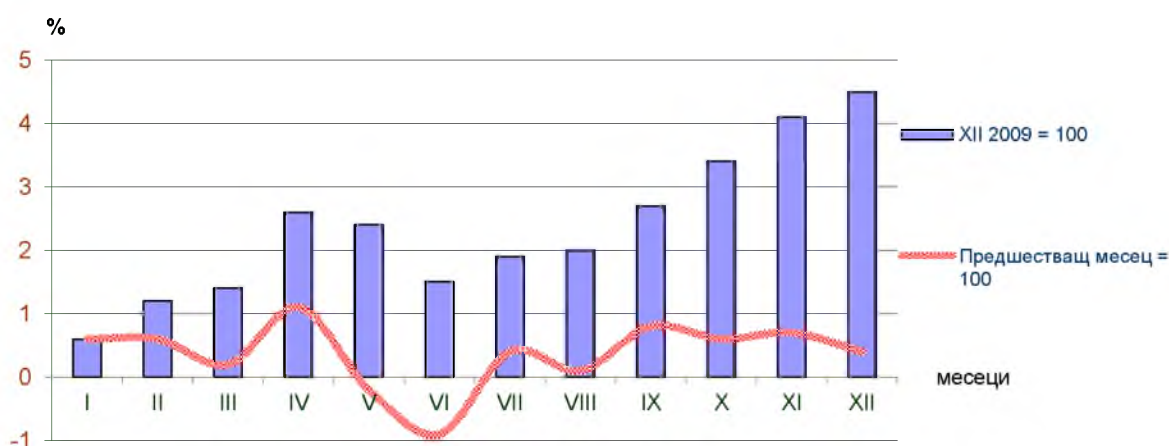
(Предшестващата година = 100)

	2006	2007	2008	2009	2010	2011
Общо	107.3	108.4	112.3	102.8	102.4	104.2
Хранителни стоки	105.4	113.4	116.7	99.7	99.7	106.8
Нехранителни стоки	112.2	103.9	108.2	103.6	106.5	103.5
Обществено хранене	107.4	112.3	118.3	108.8	102.9	103.0
Услуги	104.1	106.2	109.4	104.8	101.2	101.6

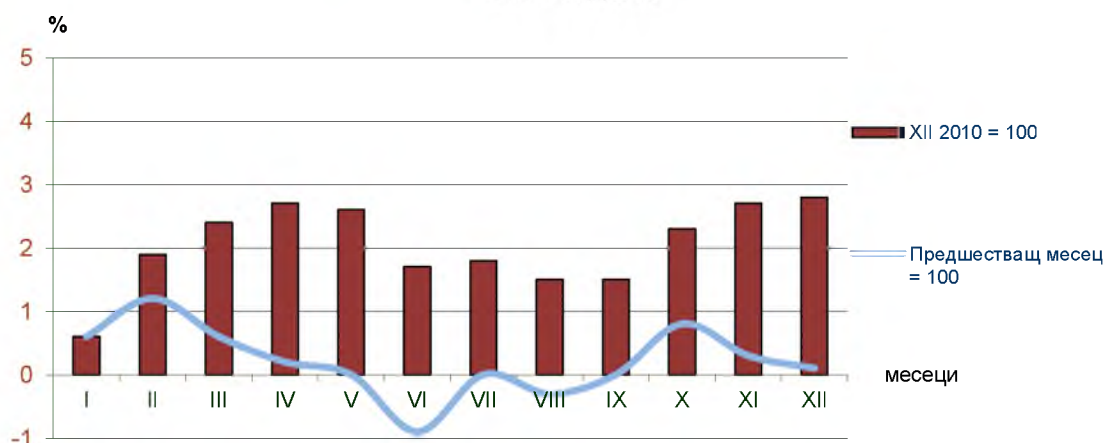
Източник: ТСБ – Русе

Фиг. 1.2.2.3.1. Инфлация, измерена чрез ИПЦ, през 2010 и 2011 година по месеци

2010 година



2011 година



Източник: НСИ-ТСБ-Русе

1.2.3. Селско стопанство

1.2.3.1. Растениевъдство

От общата територия на Област Русе 2 803.4 кв. км, в селски райони попадат 2 224.2 кв. км, което представлява 79.3%. В тях се включват всички общини, с

изключение на Община Русе. В сравнителен план, площта на селските райони в Област Русе надвишава с 2.3% дела за страната.

През последните години в област Русе е налице трайна тенденция към увеличаване на използваната земеделска площ (ИЗП), която е 1 753 160 дка или 89% от общия размер на земеделските площи, възлизащи на 1 962 493 дка.

Основният вид култури, които се отглеждат върху ИЗП в Област Русе, са зърнено-житни и технически, като през последните години те заемат 80% от тях.

Обработваемите площи с начин на трайно ползване (НТП) нива са 1 580 501 дка.

Запазва се тенденцията от последните години да намаляват трайно необработваните площи с НТП - нива, които за област Русе са 90 637 дка или 5.7 % спрямо обработваемите площи (1 580 501 дка);

Земеделските кооперации (ЗК) в областта обработват 27% от ИЗП, стопанствата на арендатори – 65%, а семейните стопанства – 8%. Средният размер на стопанствата - арендатори е 2 683 дка, а на ЗК – 9 230 дка.

Общият размер на площите, заети със зърнено- житни и технически култури през стопанската 2010/2011 година възлиза на 1 400 735 дка.

За стопанската 2010/2011 г. засетите площи с есенници са 740 115 дка, в т.ч. 571 425 дка с пшеница или със 6,1 % повече в сравнение със стопанската 2009/2010 година; 99 437 дка с ечемик или със 27,7% по-малко от 2009/2010 г.; 68 253 дка с маслодайна рапица или с 9,2% по- малко в сравнение с предходната стопанска година. През стопанската 2010/2011 г. намалението на площите, засети с рапица се дължи на засушаването през месеците август и септември, и невъзможността за качествена подготовка на почвата за сеитба.

За стопанската 2010/2011 година засетите площи с пролетници са 660 620 дка, разпределени по култури както следва: маслодаен слънчоглед – 470 882 дка и царевица за зърно – 189 738 дка.

За стопанската 2010/2011 година засетите площи с тритикале са 1000 дка или с 38,9% повече от предходната стопанска година.

През последните години се наблюдава ясно изразена тенденция за засилено търсене на маслодайна рапица за производство на биодизелово гориво. На територията на Област Русе има изградено предприятие за производство на биодизелово гориво, което се намира в община Сливо поле.

Резултатите показват, че е постигнат сериозен ръст както в отглежданите площи, така и при произведената продукция от тях. В табличен вид са представени засетите

площи и произведената продукция от основните зърнени и технически култури от 2007 година до 2011 година.

Таблица 1.2.3.1.1. Площи, засети с основни земеделски култури

Култура	Засети площи реколта (дка)					
	2006	2007	2008	2009	2010	2011
Пшеница	579168	575 521	542 887	583 338	538 389	571 425
Ечемик	146128	113 912	130 745	149 326	137 581	99 427
Слънчоглед	431709	431 709	489 258	461 003	432 284	470882
Царевица	131707	172 205	172 341	155 668	165 153	189 738
Рапица	.	21 456	27 147	42 682	75 140	68 253
Тритикале ²	.	0	0	1 500	720	1 000

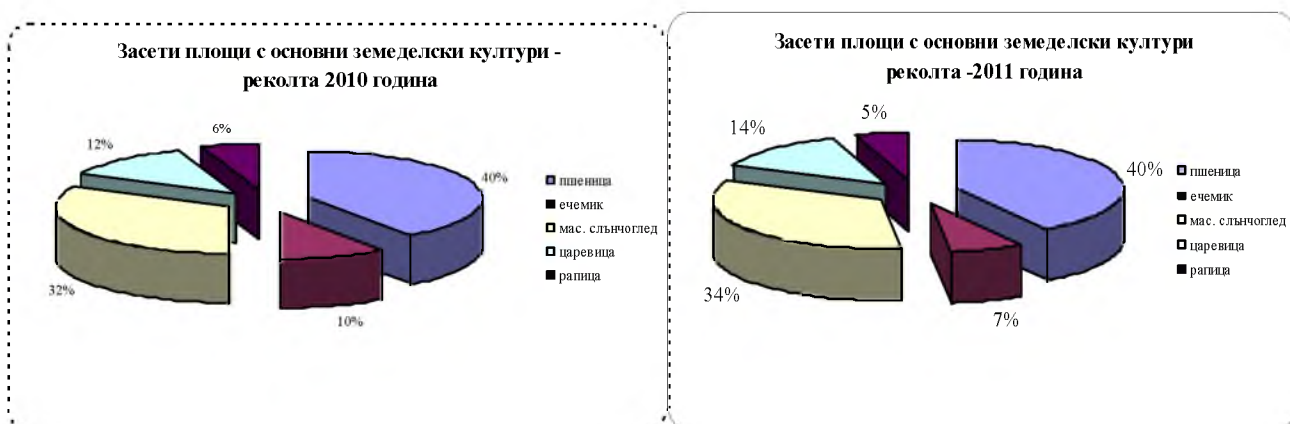
Източник: Областна Дирекция „Земеделие” – Русе

Таблица 1.2.3.1.2. Произведена продукция от основни земеделски култури

Култура	Реколта (т)					
	2006	2007	2008	2009	2010	2011
Пшеница	173924	99 900	236 882	197 774	216 886	251 814
Ечемик	32473	22 548	56 822	53 967	52 954	37 919
Слънчоглед	39890	39 890	96 174	105 052	113 511	117 462
Царевица	69684	11 994	63 193	82 441	105 220	131 730
Рапица	.	2 746	8959	9 531	21 344	19 359
Тритикале	0	0	0	392	269	400

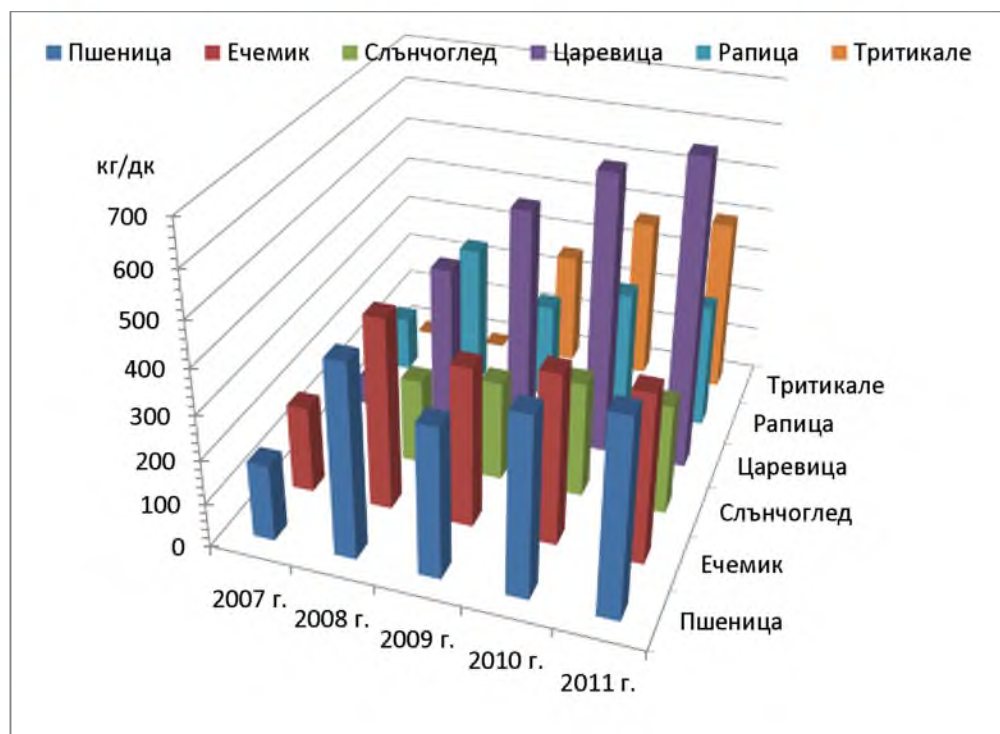
Източник: Областна Дирекция „Земеделие” – Русе

Фиг. 1.2.3.1.1. Структура на основните земеделски култури през стопанската 2010/2011



²Тритикале е изкуствен хибрид между пшеница и ръж. Името е производно от сливането на латинските наименования *triticum* (пшеница) и *secale* (ръж).

Фиг. 1.2.3.1.2. Структура на динамиката на средния добив от основните земеделски култури през периода 2007- 2011 г.



Област Русе има сериозен потенциал и традиции в зеленчукопроизводството, особено в общините Сливо поле, Русе и Ценово. Подотрасълът обаче не може да се развие и да достигне предишните обеми на производство, поради липсата на работещи преработвателни предприятия и проблеми с напояването на площите. По тези причини зеленчукопроизводството днес се развива върху малки площи от 1–10 дка, без възможности за партидност (изпълване на една транспортна единица над 10 т. с един вид и сорт зеленчуци). В областта зеленчуци могат да се отглеждат на около 9 000 дка. Основни зеленчукови култури, които се отглеждат на територията на област Русе са: кромид лук, главесто зеле, дини, картофи, моркови и т.н.

Оранжерийно производство се извършва на площи от 296,7 дка., като преобладаващи култури са: домати, краставици, салати, пипер, корнишони и т.н.

Основен производител на зеленчуци в област Русе е община Сливо поле, като там се намират 93% от площите заети с зеленчуците отглеждани на открито и 81% от оранжерийните зеленчуци.

Необходими са целенасочени мерки и действия за възраждане на зеленчукопроизводството. Съществен принос за това може да има създаването на

организации на производители за маркетинг, първична обработка и пласмент на зеленчуците.

След продължителния спад в лозарството през 90-те години, в последните 4–5 години се наблюдава възвръщане към интереса и инвестиране в тези подотрасли. Лозарството може да има сериозен принос за развитие на дейността на земеделските стопанства, особено ако се възстанови отглеждането на лозов посадъчен материал. За съжаление, площите заети с лозя са намалели с 36% през 2011 г. спрямо 2009 г. Основни причини са:

(1) Раздробяването на лозовите масиви на “микро” парцели от 0.5 - 1.5 дка поради възстановяване на собствеността;

(2) Намаляване почти десет пъти на производството на вино.

На територията на област Русе има 448.6 дка с новосъздадени лозови насаждения, от които 216 дка червени и 196.1 дка бели винени сортове и 36.5 дка десертни.

Трайните насаждения (овощни градини, ядкови видове, арония, малини и др.) регистрират съществени промени. От 2006 год., за сметка на бракуваните стари насаждения се засаждат ускорено нови.

Новосъздадените овощни насаждения на територията на област Русе са 4 201 дка. Най-голям дял имат лешниците 3 190 дка, като 3 140 дка са създадени в община Ценово. Младите насаждения с орехи са 353 дка, кайсии – 210 дка, праскови - 187 дка, череши - 111 дка и др.

Увеличението на площите с новосъздадени трайни насаждения е в резултат от подпомагането на земеделските стопани по ос 1 и ос 2 на Програмата за развитие на селските райони.

Основният проблем на земеделието от дълги години в областта е свързан с реализацията на произвежданата продукция от отделните подотрасли. Ежегодно се произвеждат между 80 и 100 хил. тона маслодаен слънчоглед (трето и четвърто място по обем в страната), който изцяло се изнася за преработка в други области на страната, поради липса на маслодобивни предприятия. Подобно е положението и с ечемика, който е един от най-високите по обем и качество в страната, но се експортира за големите пивоварни в южна България. По-големите транспортни разходи при търговията на зърно, включително и пшеницата, са за сметка на изкупната цена от местните производители. Проблемът може да бъде решен с привличане на инвеститори и построяване на преработвателни предприятия, в т.ч. маслодобивни и пивоварни.

В областта не функционира нито едно преработващо зеленчуци и плодове предприятие. В резултат на неуспешна приватизация, на практика преработвателните и консервиращи растениевъдна продукция фирми преустановиха дейността си. Към началото на 90-те години на територията на областта са функционирали 14 консервни предприятия за производство на зеленчукови, плодови и месни консерви, плодови сокове, сладка, конфитюри, замразени плодове, пулпове, полуфабрикати и др.

Липсата на сериозни инвестиции в областта на преработката на селскостопанска продукция възпрепятства ефективното развитие на сектора и многообразието на произвежданата продукция.

Напояването в Област Русе е една от дейностите, които силно бяха засегнати от негативните последици на структурната реформа в земеделието. Към 1990г. поливните площи в Област Русе, обслужвани от напоителни системи, възлизаха на 1 000 000 дка., но още в края на 1991 г. бяха редуцирани наполовина, от които годни за напояване бяха 250 000 дка. Към настоящия момент с потенциал за напояване са 140 000 дка., но поради технически, организационни и икономически причини през последните 6 – 7 години в областта се напояват не повече от 3 000 дка.

Упадъкът на дейността се дължи на комплекс от причини, като високите стойности на енергоемкостта ѝ и себестойността на водата не са съществени от тях, тъй като държавата ги субсидираше до 2004 г. Област Русе изостава сериозно и по отношение на регистрирането на сдружения на водоползвателите.

„Напоителни системи” ЕАД клон Русе на територията на Област Русе стопанисва 461 665 дка изградени поливни площи, от които 334 145 дка годни за напояване и 127 520 дка негодни за възстановяване.

През 2011 г. са полети 712 дка заети със зеленчуци и трайни насаждения. Напояването е извършено с 73 130 куб. м. актувана вода, подадена от ПС- Басарбово и ПС- Пиргово.

Във времето са се натрупали много нерешени проблеми в хидромелиорациите по различни причини. По важни от които са:

- недостатъчна или липса на поливна техника при водоползвателите;
- малко са ползвателите на поливна вода;
- частично разбита и амортизирана хидромелиоративна мрежа, която трудно се възстановява;
- нужда от основен ремонт на помпените станции (на строителната, машинната и електрическа част), който не е извършван през последните 20 години;

- поради малката консумация на поливна вода и отдалечени водоползватели, загубите в откритите канали са големи и оттук и ниско КПД на напоителните системи;
- отказът на земеделските стопанства от напояване през последните години се дължи основно на проблема с високата себестойност на водата, която може да бъде подавана изключително по стъпаловиден-поливен способ;
- бракувани са основни помпени станции с водоизточник р. Дунав (ПС 20-Мартен, ПС23- Бръшлен и ПС Люляка- Русе).

1.2.3.2. Животновъдство

В областта на животновъдството и за стопанската 2010/2011 година се запазва тенденцията за намаляване на поголовието от едър рогат добитък

- ✓ говеда – 14 624 в т. ч. млечни крави – 6 503 бр.;
- ✓ биволи – 310 бр., в т.ч. биволици – 196 бр.;
- ✓ овце – 38 923 бр., в т.ч. овце майки – 29 558 бр.;
- ✓ кози – 9 831 бр., в. ч. кози майки – 6 968 бр.

Запазва се тенденцията за намаляване броя на млечните крави, като за 2011 г. намалението е с 31.8 %, при овцете-майки - с 4.8% и при козите-майки - с 10.8% .

Таблица 1.2.3.2.1. Изменение на броя животни 2011 спрямо 2010 г.

Период	Говеда (бр.)	в.ч. мл- крави (бр.)	биволи (бр.)	в.ч. биволици (бр.)	овце (бр.)	в.ч.овце- майки (бр.)	кози (бр.)	в.ч.кози- майки (бр.)
1ноември 2011	14 624	6 503	310	196	38 923	29 558	9 831	6 968
1 ноември 2010	15 000	9 530	304	203	43 113	31 050	10 142	7 811
изменение %	-2.5	-31.8	2.0	-3.4	-9.7	-4.8	-3.1	-10.8

Фиг. 1.2.3.2.1. Процентно изменение на брой животни през 2011 г. в сравнение с 2010 г.

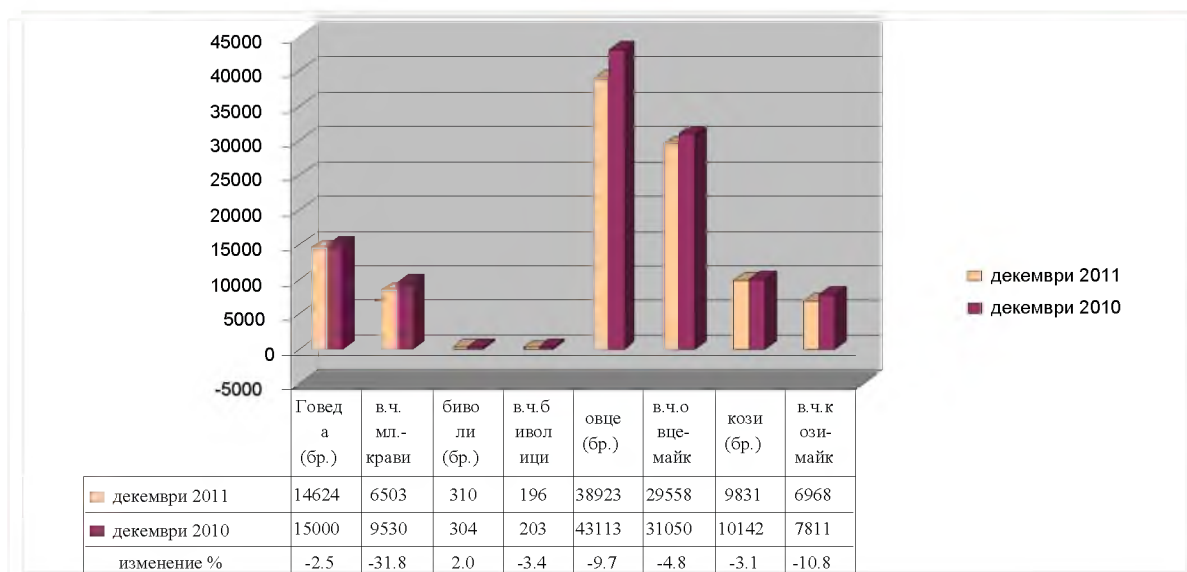


Таблица 1.2.3.2.2. Среден млеконадой

Период	мл.-крави (л)	в.ч. биволици (л)	в.ч. овце-майки (л)	в.ч. кози-майки (л)
2011	2 094	1 052	20	137
2010	3 606	2 009	63	245
изменение %	-41.9	-47.6	-68.3	-44.1

Най-голямо намаление при средния млеконадой се наблюдава при овцете майки с 68,3 % и биволиците с 47,6%.

Таблица 1.2.3.2.3. Брой животни през периода 2006-2011г. към 01.11.

Област Русе	2006	2007	2008	2009	2010	2011
Говеда	16 604	15 612	16 254	14 285	15 000	14 624
в т.ч. крави	10 546	10 411	8 868	8 425	9 530	6 503
Биволи	146	179	193	307	304	310
в т.ч. биволици	78	107	143	209	203	196
Свине	91 064	89 969	93 771	89 722	92 009	90 762
в т.ч. свине-майки	10 421	11 302	8 163	8 409	8 383	6 710
Овце	46 373	43 739	40 649	37 378	43 113	38 923
в т.ч. овце-майки	36 650	33 390	32 389	28 636	31 050	29 558
Кози	17 251	13 346	10 642	9 532	10 142	9 831
в т.ч. кози-майки	12 937	8 427	8 231	7 065	7 811	6 968

Забележка: Данните за броя на животните са събрани чрез специализирана анкета, осъществена чрез интервю в животновъдните стопанства.

Източник – ТСБ Русе

На територията на област Русе са разположени няколко млекопреработвателни предприятия: „Лактис” ЕООД – гр. Бяла; ЕТ „Иван Аръшев” – Илиян Аръшев- гр. Бяла; „Сирма – Приста” АД – Велико Търново; „Лактен” ООД – гр. Ветово; „Веси” ЕООД – с. Ново село и др.

Добив и преработката на месо става в лицензирани предприятия като: „Николов – 95” ЕООД - гр. Русе; Свинекомплекс – Николово; Инвест АД – Свинекомплекс – Голямо Враново и др.

По чл. 15 от Закона за животновъдството има регистрирани 6 броя развъдни стопанства.

1.2.3.3. Горско стопанство

Площта на горските територии в Област Русе, възлиза на **469720 дка**, без горите върху земеделски земи.

По собственост горите се разпределят, както следва:

- Държавни горски територии	320 920 дка
- Общински горски територии	124 600 дка
- Горски територии на физически лица	21 220 дка
- Горски територии на юридически лица,	2 980 дка

в т. ч. религиозни общности и др.

Държавните горски територии се управляват от ТП ДЛС „Дунав” - гр.Русе, с площ **143 500 дка** и ТП ДГС „Бяла” – гр. Бяла, с площ **177 420 дка**, които са поделения на „Северноцентрално държавно предприятие” ДП, със седалище гр. Габрово, а другите гори от собствениците им, съгласно Закона за горите.

Най-широко разпространените дървесни видове са: **дъб, липа, ясен, акация, топола** и други местни широколистни видове.

Средногодишно залесяването възлиза на около 800 дка, предимно с топола, като се дава приоритет на естественото възобновяване от местни широколистни видове, в предвид климатичните промени.

Здравословното състояние на горските територии е добро, като няма регистрирани значителни повреди от биотични и абиотични фактори със стопанско значение.

Добивът на дървесина възлиза ежегодно на около **100-120 хил. куб. м**. В момента се разработват Горскостопански планове за период от 10 години.

Постоянно заетите по управлението и опазването на горските територии, възлизат на около 300 души, без заетите по провеждането на горскостопанските мероприятия – възобновяване на горите и ползването на дървесни и недървесни горски продукти.

По отношение на фауната, в Област Русе са характерни следните видове дивеч: **фазан, заек, дива свиня, сърна, благороден елен, дива котка, вълк, чакал и др.**

През последните 5 години не са настъпили резки промени в дивечовите запаси, а се наблюдава бавно увеличаване на дивеча, което означава, че планираното и реализирано ползване е правилно. За стабилизирането на запасите от дивеч оказват влияние и ежегодното разселване на фазан и яребица от една страна и мерките, които се предприемат за намаляване на браконьерството, регулиране числеността на хищниците и редовното ваксиниране на дивата свиня против чума и бяс по хищниците.

Наличните дивечови запаси са предпоставка за успешното развитие на организирания ловен туризъм.

На територията на Област Русе попада и част от резерват „Бели лом”, с площ **3 700 дка** и Природен парк „Русенски Лом”, с площ **34 080 дка**, в това число горски територии **28 080 дка** и земеделски земи **6 000 дка**, с различна собственост (държавна, общинска, физически лица и др.)

Богатото биоразнообразие на флората и фауната на Природния парк са предпоставка за успешното развитие на туризма.

Забележка: Площта на горите в Област Русе се е увеличила в предвид преминаване на гори от Област Разград към Общините Сливо поле, Русе и Ветово – общо **52 480 дка**.

1.2.4. Туризм

Потенциал на Област Русе за развитие на туризма

Област Русе заема особено място в българската национална история и притежава богато културно-историческо наследство, включително паметници от световно значение като Ивановските скални църкви. Областта разполага с уникални природни дадености, като Дунавското крайбрежие, Природния парк „Русенски Лом” и т.н. В непосредствена близост се намират Поддържаният резерват „Сребърна”, включен в списъка на световното природно наследство на ЮНЕСКО, Тракийската гробница край с. Свещари, близо до гр. Исперих, също паметник на ЮНЕСКО, Велико Търново и Арбанаси.

Област Русе и Северен централен район като цяло към настоящия момент имат ниски приходи от туризма, спрямо водещите области в това отношение Варна и Бургас. Област Русе има своите шансове като туристическа дестинация, ако правилно изгради туристически политики и не повтаря урбанистични грешки, характерни за Черноморието и някои планински курорти.

Природен парк „Русенски Лом”

Обявен е за защитена територия през 1970г. и обхваща поречието на река Русенски Лом – последен десен приток на р. Дунав и притоците ѝ между селата Сваленик, Писанец, Кошов и Иваново. Площта му е 32 000 дка. Богатото биологично разнообразие и ландшафт, уникалното културно-историческо наследство превръщат парка в притегателен център за развитието на вътрешен и международен туризъм, рекреационно ползване и развиване на научно-изследователска дейност.

Поломието (в по голямата си част съвпадащо с природен парк „Русенски Лом”) е богато на културно-исторически паметници със световно, национално и местно значение (Археологически резерват Ивановски скални църкви под егидата на ЮНЕСКО, Архитектурен резерват Средновековен град Червен) благоприятстват развитието на туризма в различни профили – познавателен, еко-туризъм, риболов, разходки на велосипеди или на коне.

Природен резерват „Бели Лом” е разположен по поречието на р. Бели Лом, югоизточно от гр. Ветово в местността Голямата кория, с основна функция – да се запазят характерни за Лудогорието горски екосистеми с присъщия им растителен и животински генетичен фонд и редки видове. Екопътека с дължина 14 км с места за отдих и заслони свързва село Писанец и град Ветово. Тя е изградена по проект „Екотуризмът – перспектива за развитието на две малки общини“ по Програмата за трансгранично сътрудничество Румъния-България 2007-2013 г. В с. Писанец е ремонтирано старото каменно училище от 19 век и същото е оборудвано като информационен център за посетителите на Природен парк „Русенски Лом“ и Защитена зона „Ломовете“ от мрежата „Натура 2000“.

Рибарниците при с. Мечка са орнитологично важно място, гнездилище на водоплаващи и други птици. Намира се в местността Стълпище край с. Мечка на брега на р. Дунав.

Рибарниците при гр. Ветово – природна забележителност. Разположени са по поречието на р. Бели Лом в землищата на гр. Ветово и гр. Цар Калоян. Предназначени са за запазване местообитанията на червения ангъч.

Пещера „Орлова чука” – природна забележителност. Намира се на 35 км южно от гр. Русе и на 3 км североизточно от с. Пепелина, в долината на р. Черни Лом. Пещерата с площ от 800 дка е втора по дължина в България – над 12 км с галериите. Проходимата дължина на пещерата е около 1 300 метра. Обитава се от 15 вида пещерни животни, от които 8 вида прилепи.

Манастирът „Света Марина” при с. Каран Върбовка е единственото място в Област Русе, където има действащ минерален извор. От 2003 г. бившата бригадирска база е предоставена на Българската Православна Църква. Възможни бъдещи решения са: балнеоложки център; дом за стари хора; изграждане на база за екотуризъм.

Влажна зона „Калимок-Бръшлен” – защитена местност, обхващаща територия и от съседната Силистренска област. Основна функция – да се запазят характерни за р.

Дунав блатни екосистеми с присъщия им растителен и животински фонд.

Екосистема по поречието на р. Янтра – красиви природни формирания, разположени на територията на две общини – Бяла и Ценово.

Културно-историческо наследство

Културно-историческото и архитектурното наследство е съхранено и сравнително добре проучено, като на най-стойността му част е присъден статут „паметник на културата” по реда и условията, определени със Закона за паметниците на културата и музеите и основаните на него подзаконовни актове.

Поставените под защита недвижими обекти на културно-историческото наследство в разглеждания териториален обхват са разнообразни по вид и хетерогенни по отношение на моментното им физическо състояние, степен на социализация (експонираност, респективно съвременно ползване и достъпност) и разположение в селищна, съответно извънселищна среда. Като обект на изследване в контекста на туристическите потенциали, това е свързано с наличието на условия за достъпност и със степента на осигуреност с обслужваща, респ. туристическа инфраструктура.

Специфичен ресурс за развитие на туризма е и богатата и уникална за страната архитектура на стария Русе от края на 19-ти началото на 20-ти век в стил „барок” и „сецесион”, дело на италиански, австрийски, немски и български архитекти. Списъкът

от сградите в този стил е много дълъг, но емблематична за гр. Русе, е сградата „Доходното здание” (днес ДТ „Сава Огнянов”).

Добре развита е мрежата от музейни експозиции към Регионален исторически музей – Русе. Сред тях се открояват Музеят на градския бит – „Къщата на Калиопа” и Музеят на транспорта, които са уникални за страната. През есента на 2002 г., след извършена реставрация по програма „Красива България”, е открита Експозицията на открито „Сексагинта Приста”. Завършен е и ремонтът на „Пантеона на възрожденците”.

Специално проучване на антропогенните туристически ресурси на Северна България идентифицира на територията на Област Русе около 30 обекта, които могат да се разглеждат като ресурсни, и които само отчасти се покриват с паметниците на културата.

Културно-историческото наследство, като основен туристически ресурс, е силно концентрирано главно на територията на общините Русе и Иваново. В Община Две могили и Община Бяла то е с по-малки пунктове на концентрация. Обектите на културно-историческото наследство притежават туристически потенциал, макар че не във всички случаи сегашният им статус (физическо състояние, експонираност, начин на функционално използване, достъпност, осигуреност със съпътстващо туристическо обслужване) позволява оптимална реализация на този потенциал.

Традиции – местен фолклор, бит, занаяти, ритуали, кухня и др.

По-голямата част от общините в Област Русе имат излаз на р. Дунав, като разполагат и с други естествени (Ломовете) и изкуствени водоеми. Това обуславя наличието на традиции в риболова, рибовъдството, рибната кухня и производство на рибни продукти. Екзотиката на средата и бита в т.нар. „рибарски селища” (съществуващи и като вероятност за бъдещо изграждане), съчетани с възможностите за развитие на водни спортове, представляват значителен ресурс за обогатяване на предлагания туристически продукт. Запазените традиции в местните занаяти могат да бъдат предложени като туристическа атракция – бъчварството, дърводелството, добив и обработка на камък по традиционни методи, тъкачеството, ръчното плетиво и бродерия с традиционни мотиви. Трансформирането на този потенциал, характерен за малките общини и населени места, в туристически продукт, обаче, е затруднено от ниската степен на благоустроеност и от липсата на приемливи от съвременна гледна точка санитарно-хигиенни и битови условия.

Стопански дейности с туристически потенциал

Някои от стопанските дейности на русенската икономика също притежават потенциал за обогатяване на предлагания туристически пакет с допълнителни атракции. Такива са:

- рибовъдството и риболовът – възможности за организиране на спортен риболов;
- лозарството, винопроизводство и овощарството – възможности за дегустация на местни вина, участие в гроздобер и др. атрактивни форми за полагане на земеделски труд;
- отглеждане на култивирани гъби в изкуствени и естествени пещери и организиране на дегустации;
- участие в дейности по отглеждане на дивеч, в спортен лов в ловните стопанства;
- участие в дейности по отглеждане на ездитни коне, обучение и езда.

Туристическа инфраструктура

Град Русе разполага с много добра хотелска база, наблюдава се и значително подобряване на хотелския продукт през последните няколко години.

Таблица 1.2.4.1. Средства за подслон и места за настаняване в Област Русе.

Област Русе	2006	2007	2008	2009	2010	2011
<i>Средства за подслон и места за настаняване – общ брой</i>	33	37	39	50	116	123
<i>в т.ч хотели</i>	26	31	33	35	22	12
<i>Легла – общ брой</i>	1 313	1 535	1 663	1 903	1 917	1 812
<i>в т.ч. в хотелите</i>	1 052	1 263	1 360	1 519	1 299	800
<i>Легла денонощия – общ брой</i>	455 576	523 739	567 955	660 778	656 578	613 923
<i>в т.ч. в хотелите</i>	376 241	441 747	480 957	542 321	469 113	285 986

Източник: ТСБ-Русе

От данните по-горе е видно, че като цяло се наблюдава ръст на средствата за подслон (през 2006 г. са функционирали общо 33 такива, а през 2011 г. са вече 123 бр.), Обект на наблюдение са всички категоризирани средства за подслон и места за настаняване с над 10 легла, функционирали през съответната година – хотели, хижи,

къмпинги, други места за краткосрочно настаняване (вили, апартаменти, частни квартири и др.)

Кадрови ресурси

От 2003 г. в Русе има специализирано учебно заведение за подготовка на кадри по хотелиерство и туризъм – Професионална гимназия по туризъм „Иван П. Павлов”, в която се подготвят общо 600 ученици по 12 специалности, свързани с туризма, хотелиерството, кетъринга и общественото хранене.

Сериозен остава проблемът свързан с липсата на организирана система за професионална квалификация и преквалификация за работещите в областта на туризма – мениджъри и изпълнителски кадри. По тази причина се чувства остър недостиг на квалифицирани кадри. Кризата се задълбочава и поради факта, че тези професии се търсят много в чужбина и много млади хора от региона, получили образование и квалификация в страната, се реализират в страни на ЕС, на българското Черноморие или пък на наши и чужди кораби, където се предлага по-атрактивно заплащане.

Туристически поток

Таблица 1.2.4.2. Реализирани нощувки и приходи от нощувки в средствата за подслон и местата за настаняване в Област Русе-

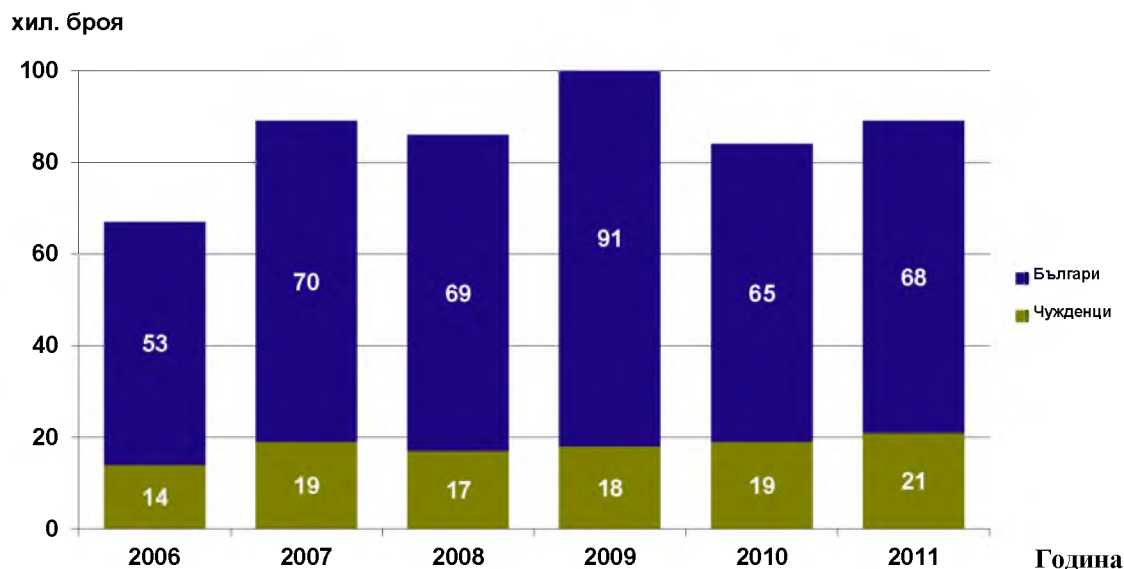
<i>Реализирани нощувки – общ брой</i>	2006 г.	2007 г.	2008 г.	2009 г.	2010 г.	2011 г.
		105 079	135 842	133 761	130 607	119 780
<i>в т.ч. от чужденци</i>	27 577	35 925	31 819	31 031	30 404	36 741
<i>от тях в хотелите</i>	101 931	130 909	124 922	123 451	98 234	77 651
<i>в т.ч. от чужденци</i>	27 391	35 415	31 423	30 370	27 694	24 756
<i>Приходи от нощувки - хил. лева</i>	3 706	5 221	5 797	5 674	5 196	5 852
<i>в т.ч. от хотелите</i>	3 680	1 851	5 654	5 545	4 705	3 748
<i>% на използване легло-деноноцията</i>	23.1	25.9	23.6	19.8	18.2	21.9

Източник: ТСБ-Русе

През последните години туристическият поток, насочен към общините в Област Русе, бележи постоянен ръст. Този ръст съответства както на развиващата се леглова база, така и на засилващия се интерес към туристическите обекти. В структурата на туристическия поток, който се реализира в туристическия ареал на областта,

преобладава вътрешният туризъм, без съществени различия в средния престой на българските и чуждестранните посетители.

Фиг. 1.2.4.1. Пренощували лица в средствата за подслон и местата за настаняване в Област Русе



Източник: ТСБ

Туристическа дейност

Сезонността на туризма в Област Русе е слабо изразена. При българските посетители се наблюдава по-слаб летен сезон, типичен за градския туризъм. Пиков сезон за чуждестранните туристи е лятото. Структурата на туристическите дейности (туроператорски, туристическа, агентска и информационна) показва следните основни характеристики:

- определяща в цялата област е структурата на дейностите в Община Русе и по-точно в град Русе, където са съсредоточени най-голям процент от активните фирми в отрасъла;
- водеща туристическа дейност е настаняването, в което категорично доминира хотелиерството;
- в останалите общини се осъществява сателитен тип туристическа дейност, която е изцяло зависима от културния и икономически център гр. Русе;
- все още слабо е развито семейното хотелиерство, както в Русе, така и в останалите общини;
- незадоволително е развитието на туристическата информационна дейност.

От значение е да се отбележи, че туризмът е мощен стимулатор за развитието и на останалите отрасли от икономиката в Област Русе. След приемането на България за член на ЕС потокът на туристи в национален мащаб рязко се е увеличил, а особен интерес към страната ни проявяват туристите от Румъния. Област Русе, като най-близка дестинация и граничеща с Румъния, също се радва на засилен интерес. Негативно се отразяват въведените такси за преминаване през Дунав мост, липсата на адекватна инфраструктура и изключително неприветливия вид на крайбрежната зона. Привличането на туристи, чрез промотиране на специфичното природо-географско разположение на Област Русе, историческите и културни забележителности все още не дават значими резултати в тази посока. Това се дължи преди всичко на недоразвитата мрежа от места за настаняване, недостатъчно интересни атракции и интегрирани туристически пакети и маршрути. В повечето случаи местата за настаняване извън град Русе се използват за уикенд почивки и разходки, без да се използват пълноценно всички възможности на даденостите в региона. По същите причини чуждите туристи, посещаващи областта, проявяват интерес само към опознавателни индивидуални и групови посещения, но не и към по-продължителен престой.

Общините са и основните бенефициенти по отношение развитието на туристическата инфраструктура. В тази връзка възможностите, които предоставят ОП, следва максимално да бъдат използвани за създаване и промотиране на природни, културни и исторически атракции, туристически маршрути и пътеки, посетителски центрове и модернизация на довеждащата инфраструктура.

Особено важно е да се подчертае необходимостта от сдружаване на общините, както и насърчаване на партньорство между всички заинтересовани страни за изготвянето на интегрирани туристически продукти за Област Русе.